

# Delgeneral för Påvalsby solkraftverk

Program för deltagande och bedömning  
18.6.2024



*I programmet redogörs i enlighet med 63 § i markanvändnings- och bygglagen för hur deltagande och växelverkan samt planens konsekvensbedömning sker i planprocessen.*

*Programmet för deltagande och bedömning kan preciseras och kompletteras vid behov under planeringsprocessens gång.*

**Planens namn:** Delgeneralplan för Påvalsby solkraftverk.

**Planens syfte:** Att utarbeta en delgeneralplan med rättsverkningar, planarbetet har inletts på initiativ av projektaktören IBV Suomi Oy.

# Innehåll

|       |  |    |
|-------|--|----|
| 1     | Planeringsobjektet .....                                 | 5  |
| 1.1   | Planeringsområdets läge och beskrivning av området ..... | 5  |
| 1.2   | Solkraftverket i Påvalsby .....                          | 5  |
| 1.2.1 | Anslutning till elnätet .....                            | 6  |
| 2     | Planeringens mål .....                                   | 6  |
| 3     | Innehållskrav på generalplaner .....                     | 7  |
| 4     | Utgångspunkter för planeringen .....                     | 7  |
| 4.1   | Riksomfattande mål för områdesanvändningen (VAT) .....   | 7  |
| 4.2   | Landskapsplan .....                                      | 7  |
| 4.3   | General- och detaljplan .....                            | 9  |
| 4.4   | Baskarta .....   | 9  |
| 5     | Sammantagna konsekvenser .....                           | 9  |
| 6     | Miljöns nuläge .....                                     | 9  |
| 7     | Bebyggelse .....   | 10 |
| 8     | Deltagande .....   | 11 |
| 8.1   | Intressenter .....                                       | 11 |
| 8.2   | Hur kan man delta i planeringen? .....                   | 11 |
| 9     | Konsekvensbedömning .....                                | 12 |
| 9.1   | Utredningar .....  | 13 |
| 10    | Planeringens skeden .....                                | 13 |
| 11    | Kontaktuppgifter .....                                   | 14 |

# Inledning

*I 63 § i markanvändnings- och bygglagen (MBL) konstateras att "när en plan utarbetas skall ett med avseende på planens syfte och betydelse nödvändigt program för deltagande och växelverkan samt för bedömning av planens konsekvenser utarbetas i ett tillräckligt tidigt stadium."* Markanvändnings- och bygglagen håller på att revideras. Riksdagen godkände bygglagen 1.3.2023 och den träder i kraft 1.1.2025. Planprocessen framskrider i enlighet med den gällande markanvändnings- och bygglagen (senare lagen om områdesanvändning och bygglagen)

I detta program för deltagande och bedömning (PDB) beskrivs de huvudsakliga målen för planläggningen av Påvalsby solkraftverk i Kimitoön, planeringens framskridande, deltagandemöjligheter och den preliminära tidtabellen.

IBV Suomi Oy planerar ett energiproduktionsområde som består av cirka 186 hektar solpanelsfält i Påvalsbyområdet i Kimitoön. Solkraftverket skulle ha en effekt på ca 120 MW. Genom delgeneralplanen skapas förutsättningar för att bygga solkraftverket genom att utarbeta en delgeneralplan med rättsverkningar. Delgeneralplan är en så kallad projektplan. För planeringen i praktiken svarar IBV Suomi Oy, medan Kimitoöns kommun styr planläggningen. Kommunen svarar för planläggningens innehåll och planprocessen på det sätt som förutsätts i markanvändnings- och bygglagen. Kommunstyrelsen godkände inledandet av delgeneralplaneringen för Påvalsby 27.5.2024 i det område som IBV Suomi Oy:s planlägningsbegäran gällde. IBV Suomi Oy har tecknat markrendeavtal med markägarna i projektområdet. Bolagets mål är att produktionsanläggningen för solenergi ska vara i produktion under 2028.

Projektområdet för solkraftverket på 186 hektar innehåller förutom panelrader även ett ställverk, en elöverföringsrutt till Fingrids elstation, interna transformatorstationer, kablar till projektområdets interna elstation, interna servicevägar, stängselkonstruktioner samt en servicebyggnad/reservdelscontainer. Området innehåller även en 10 meters skuggzon (förutom på den norra sidan av panelerna) där vegetationen hålls tillräckligt låg för att inte skugga panelerna.

I projektområdet planeras även ett område för en batterilagringsanläggning (energilagring) med hjälp av vilket det är möjligt att jämna ut produktionstopparna. Energilagret kan endera produceras som ett enhetligt område eller som en decentraliserad lösning där battericontainrarna placeras i närheten av växelriktare på panelfälten. Preliminärt används LFP-batteriteknologi (litium-järnfosfat), men den slutliga teknologin kan ändras i takt med utvecklingen av batteriteknologin. Batterilagringssystemet består av batterier placerade i containrar samt omvandlarcontainrar (Power Conversion System – PCS) som kopplas till nätet via solkraftverkets elstation.

Enligt beslut som fattades av NTM-centralen i Egentliga Finland 28.3.2024 tillämpas MKB-förfarande inte i anslutning till solkraftsprojektet i Påvalsby. Genomförandet av projektet kräver dessutom en planeringsbehovslösning enligt gällande lagstiftning och bygglov.

Genom delgeneralplanen skapas förutsättningar för att genomföra solkraftverket. Vid utarbetandet av generalplanen beaktas kraven på en generalplans innehåll enligt markanvändnings- och bygglagen.

Projektets planeringsprocess sker i tätt samarbete med invånarna och övriga intressenter samt olika myndigheter. Programmet för deltagande och bedömning kompletteras vid behov under planeringsprocessens gång.

# 1 Planeringsobjektet

## 1.1 Planeringsområdets läge och beskrivning av området

Planeringsområdet ligger i den mellersta delen av Kimitoön, i landskapet Egentliga Finland, i Påvalsbyområdet, som ligger cirka 6 kilometer sydväst om Kimito centrum. I nuläget består området huvudsakligen av nyligen fälld och ung ekonomiskog och till en liten del av åkerområde.

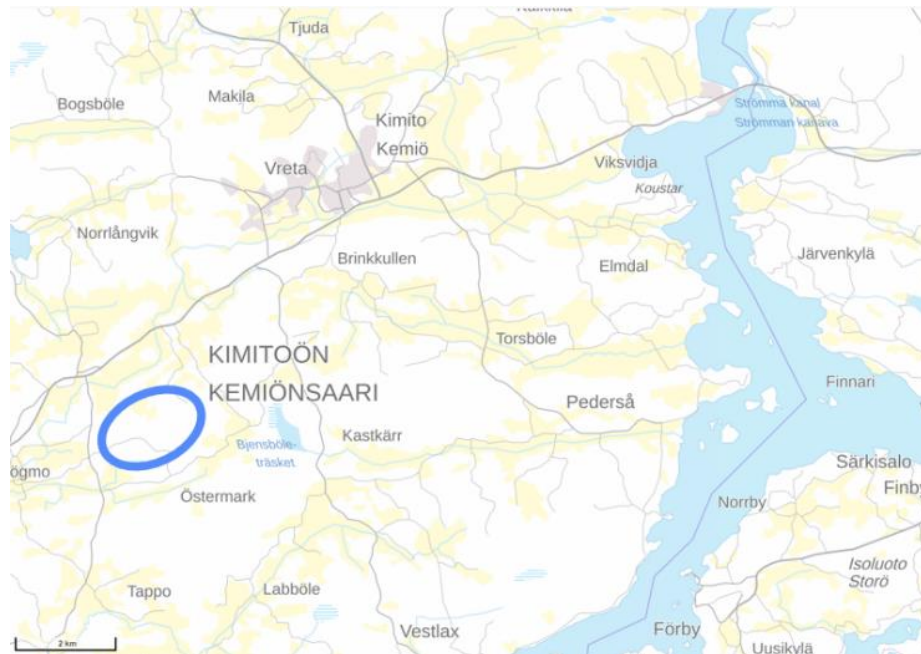


Bild 1. Områdets läge i Påvalsby i Kimitoön.

## 1.2 Solkraftverket i Påvalsby

Projektbolaget IBV Suomi Oy:s syfte är att bygga ett solkraftverk i området. Solkraftverkets totala areal skulle vara högst 186 hektar. I projektområdet

planeras även ett batterilager med hjälp av vilket det är möjligt att jämna ut produktionstopparna. För att uppnå det bästa slutresultatet och minimera konsekvenserna omfattar utredningarna och konsekvensbedömningen ett område på totalt cirka 225 hektar som är större än själva projektområdet.

Den noggrannare layoutplaneringen för solpanelerna sker som en del av projektplaneringen i början av generalplaneringen. Avgränsningen av planen, panelernas placering och totala antal preciseras under planprocessens gång med beaktande av utredningar, myndighetsutlåtanden och processen för deltagande och växelverkan.

Inom gränserna för solkraftverket och vid dess kanter byggs nödvändiga krossbelagda räddnings- och servicevägar.

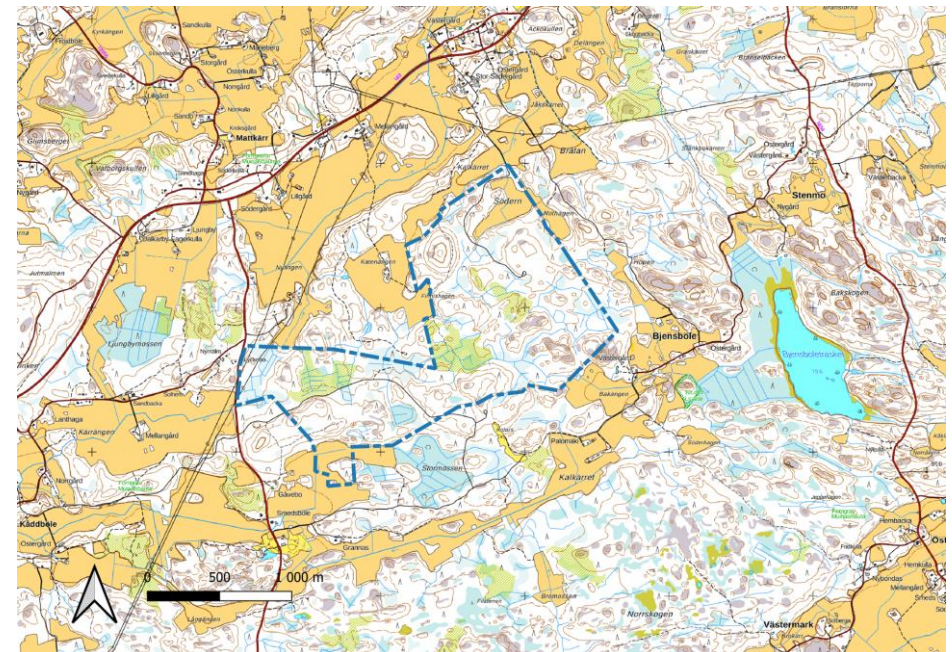


Bild 2. För bedömning av planens konsekvenser gjordes utredningar för det område som markerats med blått på terrängkartan.

## 1.2.1 Anslutning till elnätet

Solparkens nätanslutning planeras som jordkabel till Fingrids 110 kV:s elstation i Kimito som ligger 1,2 kilometer nordväst om utredningsområdet. Den slutliga elöverföringsrutten som genomförs med jordkabel/luftledning till elstationen preciseras i ett senare skede av planeringen. Vid valet beaktas både miljömässiga, tekniska och ekonomiska faktorer. Beroende på val av rutt kommer jordkabeln att vara cirka 1,4–2,2 kilometer lång. Läget för projektområdets interna elstation ligger preliminärt i den norra delen av området.

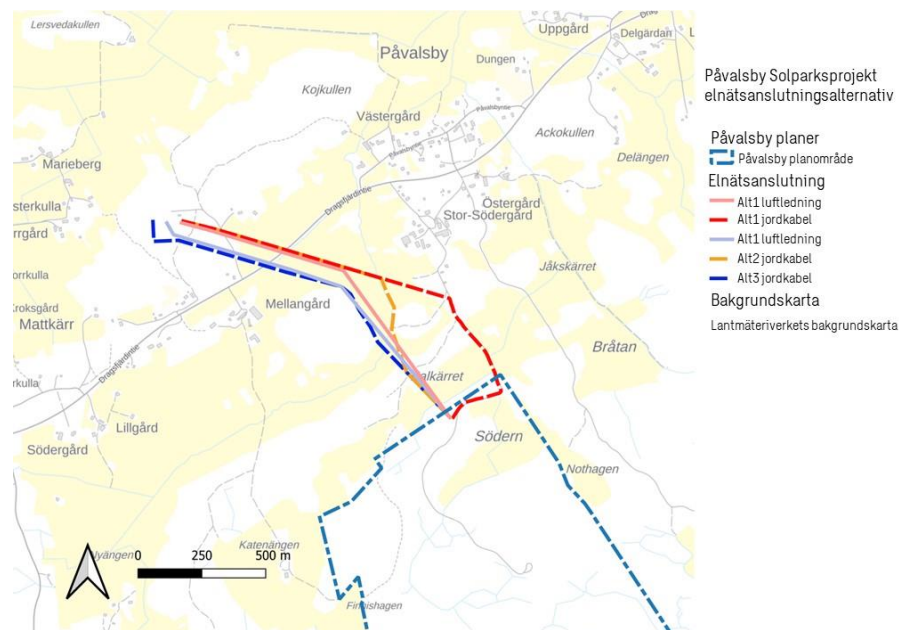


Bild 3. I projektet undersöks en anslutning genom jordkablar och/eller luftledningar (de enhetliga ljusröda och öjusbåa linjerna är luftledningsalternativ och de röda, blåa och orangea streckade linjerna är jordkabelalternativ).

## 2 Planeringens mål

Planarbetet styrs av kommunens, invånarnas och andra intressenters mål, mål som härletts från planeringssituationen samt de riksomfattande målen för områdesanvändningen. Målen preciseras vartefter att planarbetet framskrider.

Det centrala syftet med att styra solkraftsbyggandet är i likhet med övrigt energiproduktionsbyggande att anpassa kraftverksområdena så väl som möjligt till omgivningen. På så sätt är det möjligt att förebygga och minimera negativa konsekvenser för naturen och människornas livsmiljö. Dessutom ska teknisk-ekonomiska faktorer beaktas (bl.a. solförhållanden, anslutningar till elnätet, infrastruktur som styr byggande, service, anläggningsförhållanden) samt övrig områdesanvändning.

Målet är att utarbeta en delgeneralplan med rättsverkningar för området. Genom delgeneralplanen skapas förutsättningar för att bygga solkraftverket. Planen godkänns av Kimitoöns kommunfullmäktige.

I Finland finns inga enhetliga riksomfattande anvisningar för byggande av solenergisystem, utan de sätt på vilket genomförandet sker är kommunspecifika. Solkraftverk i industriell skala och kraftledningar under marken hör inte till projektförteckningen i bilaga 1 till lagen om förfarandet vid miljökonsekvensbedömning och de förutsätter således inte automatiskt MKB-förfarande. NTM-centralen i Egentliga Finland förutsatte inte MKB-förfarande för Pålvalsby's solkraftverk, utan utarbetandet av delgeneralplanen har ansetts vara tillräckligt för att uppfylla behov i anslutning till ibruktageandet av området.

Solkraftverken eller placering av stora panelgrupper i terrängen utanför det övriga området förutsätter förutom en delgeneralplan även planeringsbehovslösning enligt gällande lagstiftning och bygglov.

Målet för solkraftsparken är att för sin del främja de klimatpolitiska mål som Finland har förbundit sig till. Med Finlands solkraftskapacitet producerades i slutet av 2023 0,64 TWh el (lika mycket som genom naturgas), vilket motsvarade cirka 0,8 procent av elförbrukningen i vårt land. År 2030 uppskattas solenergiproduktionen vara cirka 7 procent av produktionsmängden i Finland.

Dessutom är generalplanens syfte att beakta övriga markanvändningsbehov som berör området och de mål som bildas under planeringsprocessen.

Delgeneralplanarbetet för solkraftsprojektet styrs av Kimitoöns kommun och plankonsult är Sweco Finland Oy. Kimitoöns kommun har tecknat ett planläggningsavtal för området med projektaktören (IBV Suomi Oy).

Den projektansvariges avsikt är att grunda ett solkraftverk i ett område där de negativa konsekvenserna för landskapet, naturen och människorna är så små som möjligt och som är ekonomiskt lönsamt.

## 3 Innehållskrav på generalplaner

Enligt 39 § MBL får en generalplan inte orsaka markägare eller andra rättsinnehavare oskäliga olägenheter. I generalplanen ska dessutom följande faktorer utredas och beaktas i den mån som det förutsätts av styrningsmålet och noggrannheten:

- 1) att samhällsstrukturen fungerar, att ekonomin och ekologin är hållbara;
- 2) att den befintliga samhällsstrukturen utnyttjas;
- 3) att behov i anslutning till boendet och tillgången till service tillgodoses;
- 4) att trafiken, i synnerhet kollektivtrafiken och den lätta trafiken, samt energiförsörjningen, vatten och avlopp samt avfallshanteringen kan ordnas på ett ändamålsenligt och hållbart sätt med tanke på miljön, naturtillgångarna och ekonomin
- 5) att möjligheter till en trygg, sund och för olika befolkningsgrupper balanserad livsmiljö beaktas;
- 6) att verksamhetsbetingelser ordnas för kommunens näringsliv;
- 7) att miljöolägenheterna minskas;
- 8) att den byggda miljön, landskapet och naturvärdena värnas;
- 9) att det finns tillräckligt med områden som lämpar sig för rekreation

## 4 Utgångspunkter för planeringen

### 4.1 Riksomfattande mål för områdesanvändningen (VAT)

De riksomfattande målen för områdesanvändningen är en del av planeringssystemet för områdesanvändningen enligt markanvändnings- och bygglagen vid sidan av landskaps-, general- och detaljplanerna. Det främsta syftet med målen är att säkerställa att omständigheter av nationellt intresse beaktas i landskapens och kommunernas planläggning samt i de statliga myndigheternas verksamhet.

De centrala temana i de riksomfattande målen för områdesanvändningen är fungerande samhällen och hållbara färdssätt, ett effektivt trafiksystem, en sund och trygg livsmiljö, en livskraftig natur- och kulturmiljö samt naturresurser och en energiförsörjning med förmåga att vara förnybar.

Solkraftsprojekten berörs särskilt av målen för energiförsörjningen och för deras del konstateras i de allmänna målen att ”Inom områdesanvändningen tryggas behoven inom energiförsörjningen på riksnivå och möjligheterna att utnyttja förnybara energikällor gynnas”. I de riksomfattande målen för områdesanvändningen framhävs även strävan efter koncentrerade lösningar vid energibyggnad samt samordnande av solkraftsbyggnad och övriga behov av områdesanvändning. Förutom mål för sol- och vindkraftsbyggnad ska även andra riksomfattande mål för områdesanvändningen beaktas vid planeringen. Sådana är till exempel landskap, naturvärden och kulturarv, tryggnad av Forsvarsmaktens verksamhet samt mål som berör flygsäkerheten.

I de särskilda målen för VAT nämns dessutom med tanke på fungerande förbindelsenät och energiförsörjning bland annat att ”när nya kraftlinjer dras skall i första hand de befintliga korridorerna användas”.

De riksomfattande målen för områdesanvändningen beaktas vid landskapsplaneringen, via vilken de konkretiseras även i planer på lägre nivå och andra planer för områdesanvändningen.

### 4.2 Landskapsplan

Egentliga Finlands landskapsplan har utarbetats som helhetslandskapsplaner som beretts separat för de olika ekonomiska regionerna. Landskapsplanerna för Nystadsregionen, Loimaaregionen, Åbolands och Åboregionens kranskommuner har fastställts av miljöministeriet i mars 2013. Helhetsplanen har kompletterats med etapplandskapsplanerna för Salo–Lojo direktbana, för vindkraft, för markanvändning, service och trafik i tätorterna samt för naturvärden och naturresurser.

I Egentliga Finlands landskapsplan anvisas beteckningen ”OMRÅDE FÖR VINDKRAFTVERK (TVMK)” till den östra delen av planeringsområdet. Cirka 30 procent av utredningsområdet ligger i området för landskapsplanens beteckning. Av området för beteckningen kan därför cirka 70 procent så långt det är möjligt användas för produktion av förnybar energi genom vindkraftsproduktion i framtiden. Området är dessutom en del av ett stort målområde för

utveckling av turism, utflyktsliv och rekreation, som förutom Kimitoön även omfattar de närmaste fastlandsområdena.

I landskapsplanen anvisas en riktgivande friluftsled norr om utredningsområdet längs Västanfjärdsvägen.

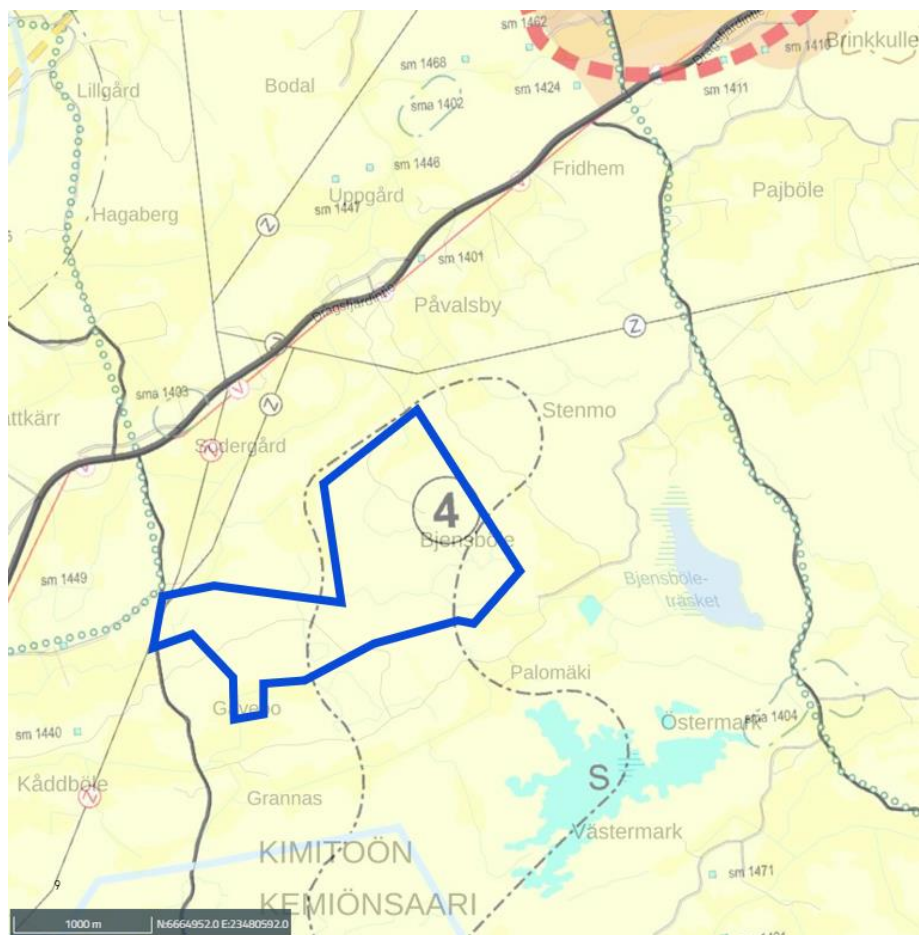


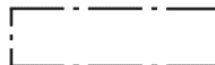
Bild 4. Utdrag ur sammanställningen av beteckningarna i de gällande landskapsplanerna för Egentliga Finland. Planeringsområdets ungefärliga läge anvisas med blått.

Solkraftverkets nätanslutning planeras som jordkabel eller luftledning till Fingrids 110 kV:s elstation i Kimito, som ligger cirka 1,2 kilometer nordväst om planeringsområdet.


Landskapsplanens beteckningar i planeringsområdet eller vid dess gräns:

- MRV** Jord- och skogsbruks- / friluftslivs- / rekreationsområde (LAVMK, godkänd av landskapsfullmäktige 14.6.2021) (beteckning för markanvändning, gul bottenfärg på bilden)

Jord- och skogsbruksdominerat område med särskilda utvecklingsbehov för turism och rekreation. Områdena kan förutom för jord- och skogsbruk anvisas för fritidsbebyggelse och turismverksamheter. Områdena kan enligt prövning även användas för fast bosättning av glesbygdslignande typ.

Planeringsbestämmelse: *Som komplettering och utvidgning till de existerande områdena kan man i den mer detaljerade planeringen anvisa, utan att oskäligt skada det huvudsakliga användningssyftet, funktioner som tjänar fritidsbebyggelsen, turism och rekreationsbruk, samt med beaktande av landskaps- och miljösynpunkterna, bl.a. ny permanent bosättning och, styrd av speciallagstiftning, även andra aktiviteter.*
-  Område för vindkraftverk (TVMK, beslut om fastställande 9.9.2014) (delområdesbeteckning, svart streckad punktlinje på bilden)

Område som lämpar sig för vindkraftsproduktion av betydelse på landskapsnivå där det enligt utredningar är möjligt att placera över 10 vindkraftverksenheter.


Planeringsbestämmelse: Genom kommunens planläggning ska det tryggas att området bevaras som ett område som lämpar sig för vindkraftsproduktion. I samband med kommunens planläggning och områdets övriga mer detaljerade planering ska konsekvenserna för levnadsmiljön, fåglarna och kulturmiljöns och landskapets värden beaktas. De begränsningar som sjö- och flygtrafikens samt Försvarsmaktens verksamhet medför ska också beaktas. De regionala miljömyndigheterna, Försvarsmakten, myndigheter som övervakar flygtrafiken och museimyndigheterna ska beredas möjlighet att avge ett utlåtande.
-  Målområde för utveckling av turism, friluftsliv och rekreation (LAVMK, godkänd av landskapsfullmäktige 14.6.2021) (utvecklingsprincipbeteckning, gul streckad linje på bilden)



På nationell, landskaps- eller regional nivå betydande målområde för utveckling av turism, friluftsliv och rekreation.

Planeringsbestämmelse: *Planerna och åtgärderna ska vara långsiktiga funktioner som sker året om samt stödjer näringarna och utnyttjar områdenas särdrag. Dessutom ska de främja funktionerna på och närheten av målområdet för utveckling på ett ekologiskt, socialt och ekonomiskt hållbart sätt.*




*På Kasnäs-Tykö, Velhonvesi och Skärgårdens ringväg samt andra motsvarande målområden för utveckling bör det utvecklas attraktiva och trygga förutsättningar för cykel- och gångtrafik.*

- 

Riktgivande friluftsled (LAVMK, godkänd av landskapsfullmäktige 14.6.2021) (rutt, grön bollinje på bilden)

En riktgivande friluftsled som är av betydelse på landskapsnivå och vars linjedragning preciseras i den fortsatta planeringen.

Planeringsbestämmelse: Vid planering av friluftsledens exakta linjedragning bör befintliga vägar och gångstigar samt särdragen och landskapet i områdets miljö utnyttjas.


- 


HÖGSPÄNNINGSLINJE / HÖGSPÄNNINGSLINJE

SOM SKA FÖRBÄTTRAS (LAVMK, godkänd av landskapsfullmäktige 14.6.2021) (svart linje markerad med Z på bilden)

## 4.3 General- och detaljplan

På området finns ingen gällande general- eller detaljplan.

## 4.4 Baskarta

Som grund för planeringen används material från terrängdatabasen och vid behov även annat kartmaterial i skalan 1:10 000.

## 5 Sammantagna konsekvenser

I Kimitoöns Torsböle planeras ett 53 ha stort solkraftsprojekt, som befinner sig ca 6 km från Påvalsby projekt. Detta projekt förväntas inte orsaka sammantagna konsekvenser tillsammans med detta solkraftsprojekt. Under planeringsprocessen beaktas även andra möjliga projekt som sätts igång.

I området finns befintliga ellinjer som projektet ansluter till. Detta innebär att elledningarnas konsekvenser för landskapet redan är befintliga och att solkraftsprojektet på så sätt inte bildar några sammantagna konsekvenser.

## 6 Miljöns nuläge

Av området består cirka 11 hektar av åker och resten av nyligen fälld eller ung ekonomiskog som används för skogsbruk. Till området går skogsbilvägar från alla väderstreck och de sträcker sig nästan över hela området.

I utredningsområdet finns inga skyddade arkeologiska objekt eller naturobjekt eller betydande landskapsområden. I utredningsområdet eller dess närhet finns inga landskapsområden eller byggda kulturmiljöer av riksintresse eller landskapsintresse (RKY/VAT). De närmaste byggda kulturmiljöerna av riksintresse (RKY-/VAT-områden) finns i Kimito centrum (Kimito kyrka och prästgård) samt Torsböleområdet (Sjölax gård) på 4–6 kilometers avstånd från området. Det närmaste nationellt värdefulla landskapsområdet, Bjärnås odlingslandskap, ligger på fastlandet över 20 kilometer öster om utredningsområdet.

Närmast utredningsområdet, på cirka 350 meters avstånd sydväst om Västanfjärdsvägen, ligger ett byggnadsobjekt som är värdefullt på landskapsnivå. Två lokalt värdefulla byggnadsobjekt finns som närmast på cirka 300 meters avstånd från utredningsområdet, men de ligger i ett område för nuvarande kraftledningar och/eller på den motsatta sidan av Västanfjärdsvägens vägområde mitt i skogsområden. Detta innebär att projektet inte har några konsekvenser för lokalt värdefulla byggnadsobjekt.

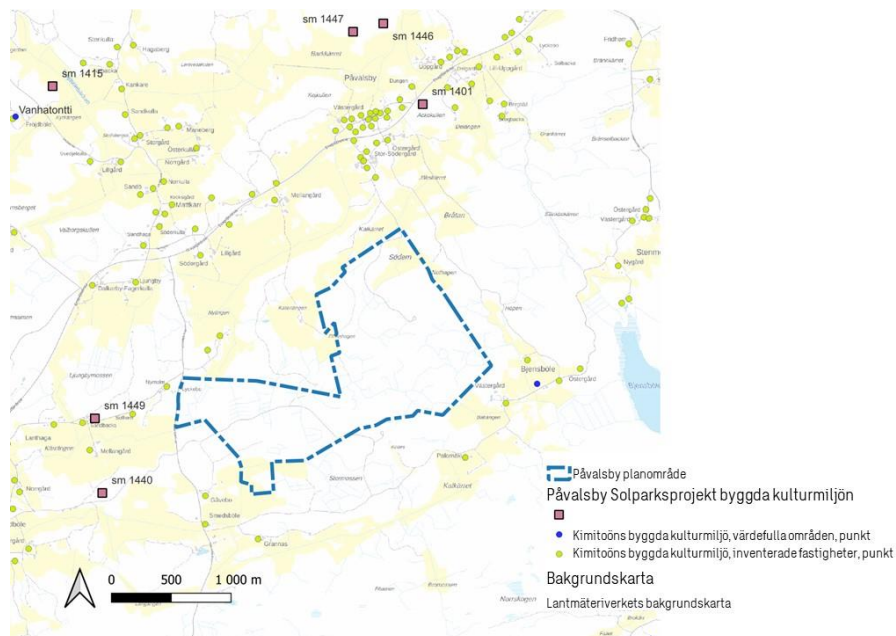


Bild 5. Inventerade värdefulla områden och fastigheter i Kimitoön i närheten av utredningsområdet. Utredningsområdets ungefärliga avgränsning med blått på bilden.

I området finns inga kända fasta fornlämningar som är skyddade genom lagen och det har inte konstaterats något övrigt arkeologiskt kulturarv i området (Museiverket, Fornlämningsregistret). Närmast utredningsområdet, på cirka 500 meters avstånd öster om området, ligger det övriga kulturarvsobjektet "Bjensböle".

I utredningsområdet finns inga kända värdefulla objekt. I den omedelbara närheten av området finns inga grundvatten- eller Natura 2000-områden. Det närmaste privata naturskyddsområdet ligger sydost om utredningsområdet på cirka 500 meters avstånd. På cirka 1 kilometers avstånd ligger dessutom Norrskogens område som är ett förslag på komplettering av myrskyddet.

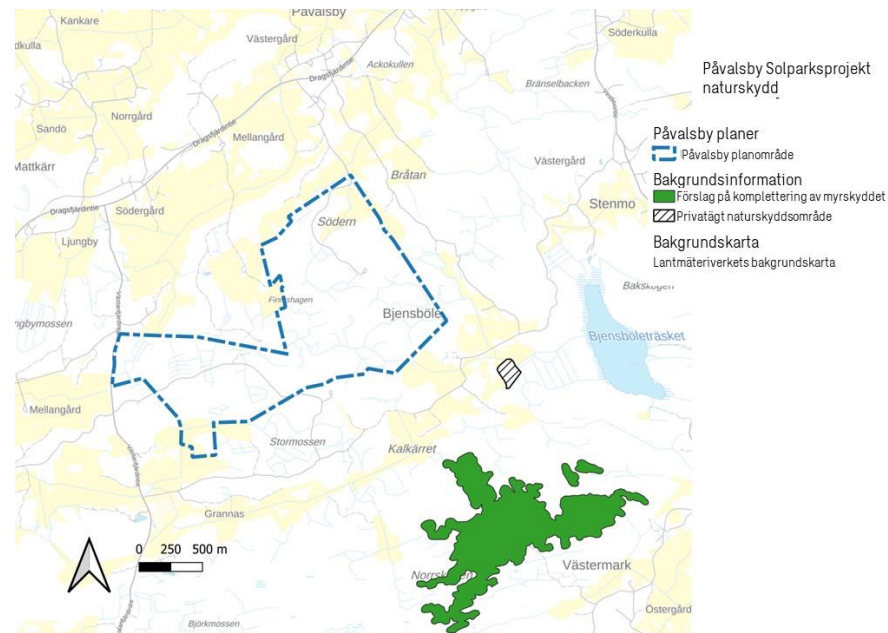


Bild 6. Utredningsområdets ungefärliga avgränsning med blått på bilden. Naturskyddsområdet på privat mark visas på bilden med svarta streck. Avståndet till utredningsområdet är cirka 500 meter. Norrskogen, som är ett förslag på komplettering av myrskyddet, ligger på cirka 1 km avstånd från området.

## 7 Bebyggelse

I utredningsområdet finns ingen bebyggelse, fritidsbostäder eller övriga byggnader. Enligt YKR-statistiken är utredningsområdet inget tätortsområde. Den närmaste koncentrationen med flera hus ligger på cirka 800 meters avstånd i norr i byn Pålvalsby längs Dragsfjärdsvägen och i bytätorten i Kimito centrum.

Närmast utredningsområdet, på cirka 300 meters avstånd, finns några enskilda bostadsbyggnader/gårdscentrum söder om området i Bjensböle område samt väster om området i närheten av Västanfjärdsvägen.

Solkraftverket anses ligga tillräckligt långt från den nuvarande bebyggelsen och till området riktas inget tryck på utveckling av markanvändning som ansluter till boende.

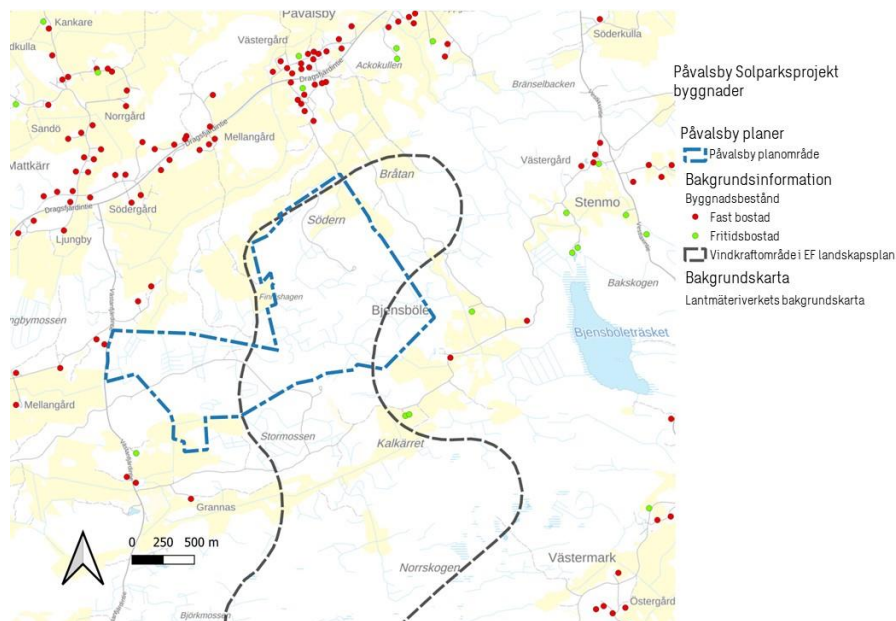


Bild 7. Avgränsningen av planområdet och byggnaderna i närheten enligt Lantmäteriverkets terrängdatabas.

## 8 Deltagande

### 8.1 Intressenter

Intressenter i planändringsprocessen är enligt 62 § i markanvändnings- och bygglagen områdets markägare samt de vars boende, arbete eller övriga förhållanden kan påverkas avsevärt av planen. Intressenter är även de myndigheter och sammanslutningar vars verksamhetsområde behandlas i planeringen. Intressenterna har möjlighet att delta i beredningen av planen, bedöma planlösningens konsekvenser och framföra sin skriftliga eller muntliga åsikt i frågan. Planens centrala intressenter beskrivs i tabellen nedan.

Generalplanprocessen genomförs i tätt samarbete med olika myndigheter.

### 8.2 Hur kan man delta i planeringen?

Information om planlägningsprocessens framskridande annonseras på kommunens webbplats samt i den lokala annonstidningen. Intressenterna kan lämna in sina åsikter i PDB-skedet samt i planens utkastskede. I planförslags-skedet är det möjligt att lämna in anmärkningar.

Programmet för deltagande och bedömning uppdateras vid behov under hela planlägningsarbetets tid.

Det är också möjligt att delta i planeringen vid informationsmöten för allmänheten i planutkastskedet. Projektets första informationsmöte ordnades i Kimitoön i projektets inledningskede 24.10.2023.

Det är möjligt att ta kontakt med kommunens tjänsteinnehavare, den projektansvarige och planlägningskonsulten under hela planeringsprocessens gång. Kontaktuppgifterna finns i slutet av detta program för deltagande och bedömning.

Planprojektets centrala intressenter är åtminstone följande:

- **Markägare**
- **Intressenter vars boende, arbete eller andra förhållanden kan påverkas avsevärt av planen:**
- Invånare, fritidsinvånare och hyresgäster i planens influensområde
- Företag (bl.a. turistföretag) och deras anställda
- Anstalter och deras användare
- Näringsutövare
- **Myndigheter samt företag och centrala sammanslutningar som kan jämföras med sådana i projektet:**
- NTM-centralen i Egentliga Finland
- Egentliga Finlands förbund
- Egentliga Finlands museum som regionalt ansvarsmuseum
- Räddningsverket i Egentliga Finland
- Försvarsmakten
- Forststyrelsen
- Finlands skogscentral
- Naturresursinstitutet (Luke)
- Finavia
- Traficom
- Fingrid Oyj
- **Sammanslutningar vars områden behandlas i planeringen:**
- Byföreningar i influensområdet
- Jaktföreningar i influensområdet
- Företagsföreningar
- Naturskyddsdistrikt
- Ornitologiska föreningen
- Skogsvårdsföreningar i influensområdet
- Vägslag

## 9 Konsekvensbedömning

Utgångspunkten för konsekvensbedömningen är den plikt att utreda planens konsekvenser som avses i 9 § i markanvändnings- och bygglagen. Vid utredning av planens konsekvenser ska enligt 1 § i markanvändnings- och byggförordningen beaktas tidigare gjorda utredningar samt andra omständigheter som inverkar på behovet av utredningar för att kunna bedöma vilka direkta och indirekta konsekvenser genomförandet av planen har.

Vid bedömningen av konsekvenserna beaktas planens uppgift och syfte. När en plan utarbetas ska miljökonsekvenserna, inklusive samhällsekonomiska, sociala, kulturella och övriga konsekvenser av planen, utredas i nödvändig omfattning. Utredningarna ska omfatta hela det område för vilket planen kan bedömas ha väsentliga konsekvenser. Vid konsekvensbedömningen betonas solkraftverkets konsekvenser för närlandskapet och miljön.

Med tanke på denna delgeneralplan kommer konsekvenserna att bedömas för (de viktigaste har markerats med *kursiv stil*):

- 1) för människornas levnadsförhållanden och **levnadsmiljö**
- 2) för jordmånen och berggrunden, vattnet, luften och **klimatet**
- 3) växt- och djurarterna, naturens mångfald och naturresurserna
- 4) områdes- och samhällsstrukturen, **samhälls- och energiekonomi** samt trafiken
- 5) stadsbilden, landskapet, kulturarvet och den byggda miljön
- 6) utvecklingen av en fungerande konkurrens inom näringslivet

## 9.1 Utredningar

I anslutning till projektet görs följande utredningar:

- **Kolbalansberäkning och bedömning av klimatkonsekvenser**
- **Natur**
  - Utredning av växt- och naturtyper
  - Fågelutredningar
    - Häckande fåglar
  - Utredningar av djur
    - Räkning av snöspår från däggdjur
    - Separat vargutredning baserat på befintligt material
  - Utredningar av arter som ingår i bilaga IV(a) till EU:s habitatdirektiv
    - Fladdermöss
    - Flygekorre
- **Landskap och kulturmiljö**
  - Fotomontage
  - Synlighetsanalyser
  - Förutredning av kulturhistoriska objekt samt arkeologisk utredning
- **Jordmån, vattenbalans**
  - Sura sulfatjordar
  - Yt- och dagvattenutredning
- **Miljöutredningar för elöverföringen**

## 10 Planeringens skeden

Möjligheterna att delta i processen i olika skeden och processens preliminära tidtabell presenteras i schemat nedan.

### Inledningsskede sommaren–hösten 2024

- Planen kungörs anhängig
- Programmet för deltagande och bedömning (PDB) läggs fram
  - **Intressenterna kan lämna in åsikter**
  - **Myndighetssamråd ordnas**

### Beredningsskede hösten–vintern 2024

- Planutkastet bereds
- Planutkastet läggs fram
  - **Intressenterna kan lämna in åsikter**
- presentations- och diskussionsmöte ordnas i Kimitoön

### Förslagsskede vintern–våren 2025

- Beredningen av planförslaget baserat på inlämnad respons
- Planförslaget läggs fram
  - **Intressenterna kan lämna in anmärkningar**

### Godkännande våren–sommaren 2025

- Behandling av respons från förslagsskedet samt bemötanden
- Planen godkänns av kommunen
  - **Kommunfullmäktiges beslut kan överklagas inom 30 dagar**

Tidtabellen preciseras vid behov under processens gång.

# 11 Kontaktuppgifter

Information om planläggningen finns tillgänglig på kommunens webbplats på adressen <https://www.kimitoon.fi/boende-och-miljo/planlaggning/framlagda-planer/>

## Kommunens representant:

Kimitoöns kommun  
 Heli Vauhkonen  
 Planläggningsarkitekt  
 tfn 040 484 6826  
 fornamn.efternamn@kimitoon.fi

## Planläggningskonsult:

Sweco Finland Oy  
 Jenny Jungar  
 Planeringschef, YKS-564  
 tfn 040 649 5260  
 jenny.jungar@sweco.fi

## Projektansvarig:

IBV Suomi Oy  
 Anna Eriksson  
 Project Development Manager  
 tfn 040 537 7679  
 anna.eriksson@ibvogt.com

## Respons i samband med hörande:

Dokument som berör generalplanen kan läsas vid Kimitoöns kommungård och på stadens webbplats [www.kemionsaari.fi](http://www.kemionsaari.fi) / [www.kimitoon.fi](http://www.kimitoon.fi)

Åsikter om planen ska innan perioden för framläggande går ut skickas skriftligt per e-post till adressen [kimitoon@kimitoon.fi](mailto:kimitoon@kimitoon.fi) eller per post till Kimitoöns kommun/registratorskontoret, Vretavägen 19, 25700 Kimito. Meddelandets ämnesfält/kuvertet bör märkas med "åsikt om delgeneralplan".