



Kemiönsaari Bomossen

Aurinkovoimala-alueen
arkeologinen inventointi

2024

Juha Ruuhonen
Siiri Tuomenoja

Maanala Oy

MAAN **ALA**

Sisällys

Tutkimuksen perustiedot	3
1. Johdanto	4
1.1. Tausta ja tutkimustehtävä	4
1.2. Menetelmät	4
2. Taustatutkimus	5
2.1. Maaperä ja topografia	5
2.2. Tutkimushistoria ja tunnetut kohteet	8
2.3. Historialliset kartat, ilmakuvat ja paikannimistö	8
3. Maastohavainnot ja kohteet	13
3.1. Yleiset havainnot	13
3.2. Norrlångvikin kylätie (uusi kohde)	21
3.3. Bomossen (1000026521)	24
4. Yhteenveto	26
5. Lähteet	27

Tutkimuksen perustiedot

Kohde: Kemiönsaari Bomossen, aurinkovoimalan hankealue

Tutkimuksen tyyppi: arkeologinen inventointi

Tavoite: selvittää, sijaitseeko tutkimusalueella muinaisjäänöksiä

Tutkimuslupa: –

Kenttätyöaika: 14.–15.5., 20.5.2024

Tutkijat: FM Juha Ruohonen, FM Jerry Möller ja FM Siiri Tuomenoja (esitutkimus), Maanala Oy

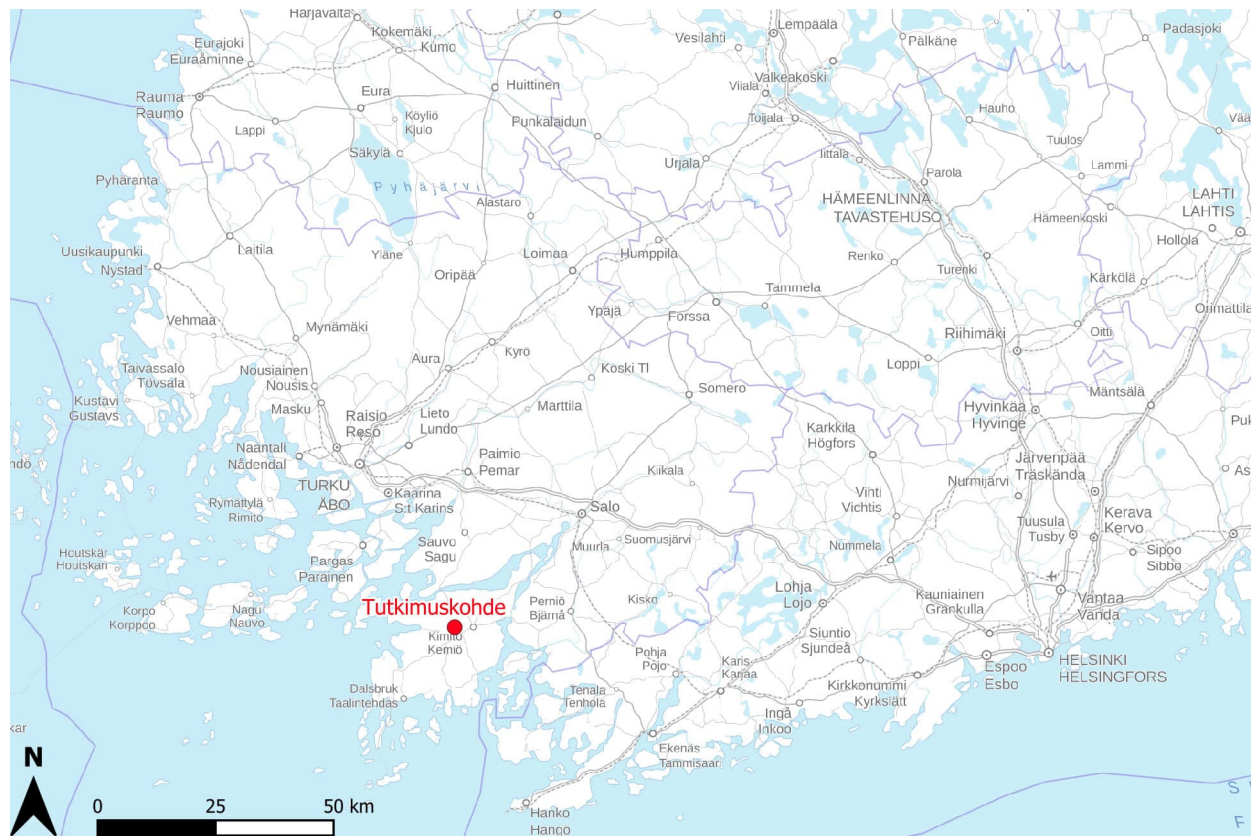
Tilaja: Fortum Renewables Oy

Alueen aiemmat arkeologiset tutkimukset: Esa Laukkanen, inventointi 2013

Koordinaatit alueen keskeltä: N 6677360 E 258624

Tutkimuksessa talletetut esinelöydöt ja näytteet: –

Tulos: Inventointialueelta todettiin kiinteänä muinaisjäänöksenä linjausta vanhasta kylätiestä



Kuva 1. Tutkimuskohteen sijainti merkittynä punaisella pisteellä. Pohjakartta: Maanmittauslaitos.

Raportin karttakoordinaatit on ilmoitettu ETRS-TM35FIN-järjestelmässä (korkeus N2000). Alkuperäinen arkistoaineisto digitaalisine valokuvineen: Maanala Oy. Raporttikopiot pdf-muodossa: Museoviraston arkisto, alueellinen vastuumuseo ja työn tilaaja.

Kansikuva: Raivausröykkiö Kemiönsaaren Norrlångvikin Uppgårdin läheisyydessä. Kuva: Juha Ruohonen, Maanala Oy.

1. Johdanto

1.1. Tausta ja tutkimustehtävä

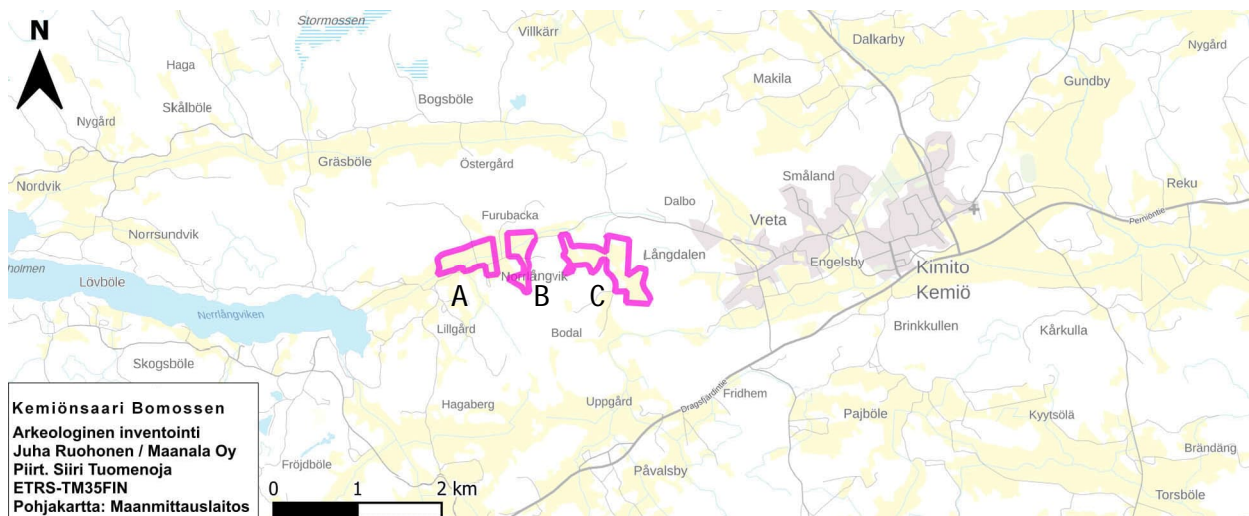
Fortum Renewables Oy:llä on suunnitteilla Bomossen-niminen aurinkovoimahanke Varsinais-Suomeen, Kemiönsaaren Norrlångvikin ja Vretan kylien alueelle (kuvat 1 ja 2). Hankealue sijaitsee Norrlångvikin-nimisen merenlahden ja Kemiön taajaman väliin jäävällä alueella, lähimmillään noin 1,3 kilometriä keskustaajaman länsipuolella. Alue jakautuu kolmeen toisiaan lähellä olevaan lohkoon (raportissa ja kartoilla alueet A–C), joiden pinta-ala on yhteensä noin 69 hehtaaria. Lähimmät voimajohdot kulkevat itäisimmän alueen halki ja aivan keskimmäisen alueen rajan tuntumassa. Hankealueella katsottiin tarpeelliseksi tehdä arkeologinen inventointi. Työn tarkoituksena oli selvittää, onko suunnitellun aurinkovoimalan alueella aiemmin tuntemattomia arkeologisia kohteita. Fortum Renewables Oy tilasi inventoinnin Maanala Oy:ltä.

1.2. Menetelmät

Ennen arkeologisen inventoinnin maastotöitä tutkimusalueesta tehtiin kattava esiselvitys. Sen yhteydessä käytiin läpi alueen aiemmat arkeologiset tutkimukset, tunnetut kohteet ja irtolöydöt sekä relevantit paikallishistoriat (Suisitoranta & Asplund 1997). Historiallisesta kartta-aineistosta nykykartalle asemoitiin nuorempi geometrinen kartta ja isojakokartta

(Wetterwijk 1701; Björkbom 1779–1780) sekä pitäjänkartta (karttalehti 2012 03 Kemiö) ja tuoreempaan maankäyttöhistoriaan tutustuttiin vanhojen peruskarttojen (karttalehti 2012 03 Vreta) sekä Maanmittauslaitoksen historiallisten ilmakuvien (Paikkatietoikkuna) avulla. Esitöissä etsittiin myös arkeologisiin kohteisiin mahdollisesti viittaavaa paikannimistöä, jota käytiin läpi karttalähteiden lisäksi avoimista nimistöportaaleista (Nimisampo ja Nimiarkisto). Lisäksi tutkimusalueen muinaisjäännöspotentiaaliin perehdyttiin maastokarttojen topografian, Maanmittauslaitoksen Laserkeilausaineiston (5 p/m²) sekä Geologian tutkimuskeskuksen 1:100 000 mittakaavan maaperäkarttojen (Maankamara) pohjalta. Taustatutkimuksen teki arkeologi FM Siiri Tuomenoja ja sitä täydensi FM arkeologi Juha Ruuhonen.

Maastotyössä käytettiin tavallisia arkeologisia inventointimenetelmiä: silmämääräistä havainnointia, maanäytekairausta ja pinta-poimintaa. Maastotyössä tehdyt havainnot dokumentoitiin sanallisesti ja valokuvaamalla ja ne mitattiin paikalleen Garmin GPSMAP 66S -laitteella. Maastotyön ja kohteiden arvottamisen teki arkeologi FM Juha Ruuhonen. Maastotöissä avusti arkeologi FM Jerry Möller. Kenttätyöt tehtiin havainnoinnin kannalta suhteellisen hyvissä olosuhteissa kolmen päivän aikana 14.–15.5. ja 20.5.2024.



Kuva 2. Kemiönsaaren Bomossenin tutkimusalue (alueet A–C) rajattuina taustakartalle. Dragsfjärdintie kulkee kartalla lounaasta itäkoilliseen ja Turuntie Kemiön taajaman itäpuolelta kohti pohjoista.

2. Taustatutkimus

2.1. Maaperä ja topografia

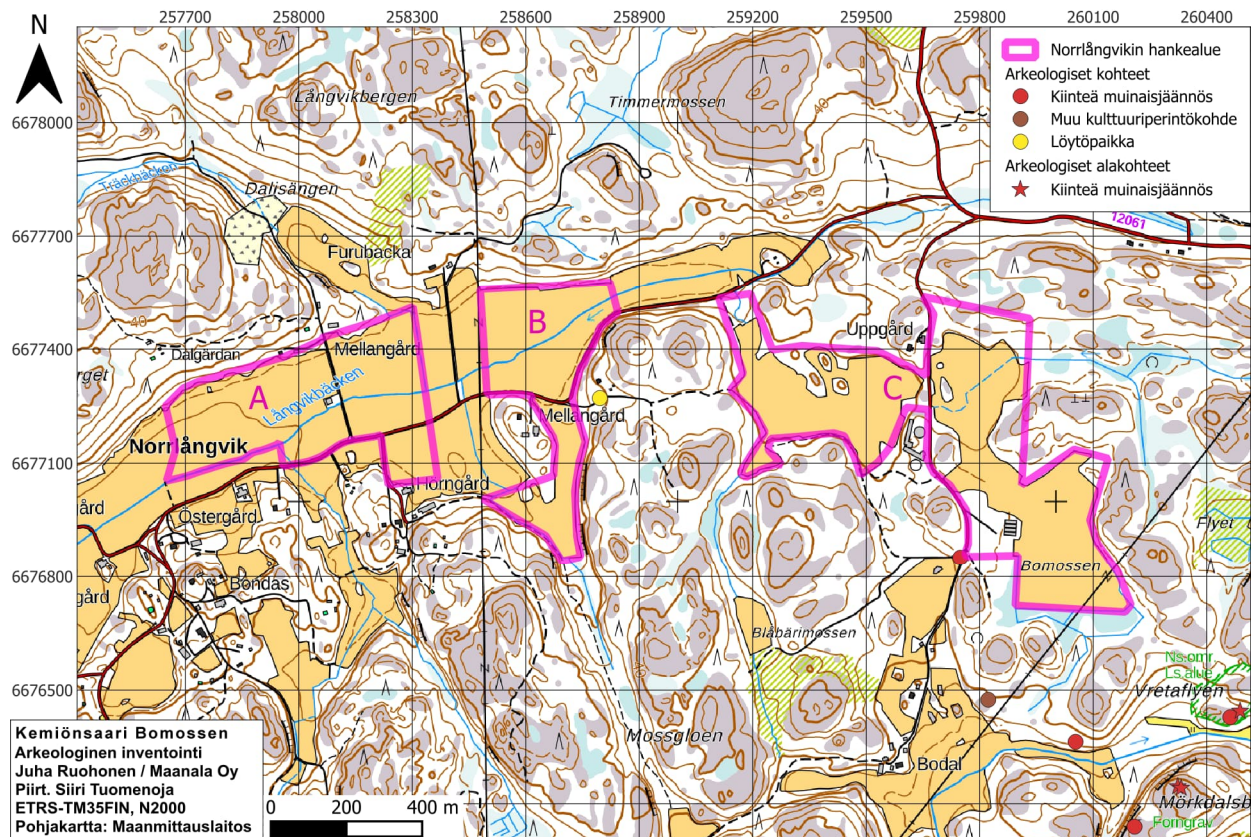
Bomossenin aurinkovoimalan hankealue rajautuu kolmeen osaan, jotka kaikki sijaitsevat melko alavilla ja tasaisilla peltomailla (kuva 3). Laaksomaisessa ympäristössä olevien alueiden A ja B halki virtaa Långvikbäckenin oja, joka laskee hankealueiden länsipuolella sijaitsevaan Norrlångvikenin merenlahteen. Norrlångvikenin tie kulkee alueiden A ja B läpi ja alueen C pohjoispuolelta. Lisäksi Bodalintie halkaisee alueen C pohjois–eteläsuunnassa. Alueiden rakennuskanta on vähäinen: alueella A on yksi kevytrakenteinen halli Långvikbäckenin varrella ja alueella C on neljä vierekkäistä tuotantorakennusta. Voimajohtolinjat kulkevat alueen C kaakkoisosan läpi ja alueiden A ja B välistä. Muutoin selvitysalueet ovat rakentamattomia ja enimmäkseen viljelykäytössä. Peltoalueiden lisäksi alueeseen C kuuluu pienehköjä metsäalueita, alueisiin A ja B lähinnä metsämaastojen reunoja.

Alueet A ja B sijaitsevat hyvin matalalla korkeustasolla. Korkeudeltaan alue A sijoittuu enimmäkseen 3–10 m mpy korkeuskäyrien välille. Alue B sijoittuu enimmäkseen 5–10 m mpy korkeudelle, alueen eteläpuolella pieneltä osaltaan 10–15 m mpy korkeudelle. Alue C sijaitsee hieman korkeammalla maastonkohdalla sijoittuen 10–30 m mpy korkeuskäyrien välille, enimmäkseen korkeudelle 15–25 m mpy. Hankealueiden ympärillä kohoavat melko jyrkkäseinäiset mäenrinteet, erityisesti alueiden A ja B etelä- ja pohjoispuolella. Alueen C ympäristössä on myös joitakin soistuneita, joskin nykyisin ojitettuja, alueita.

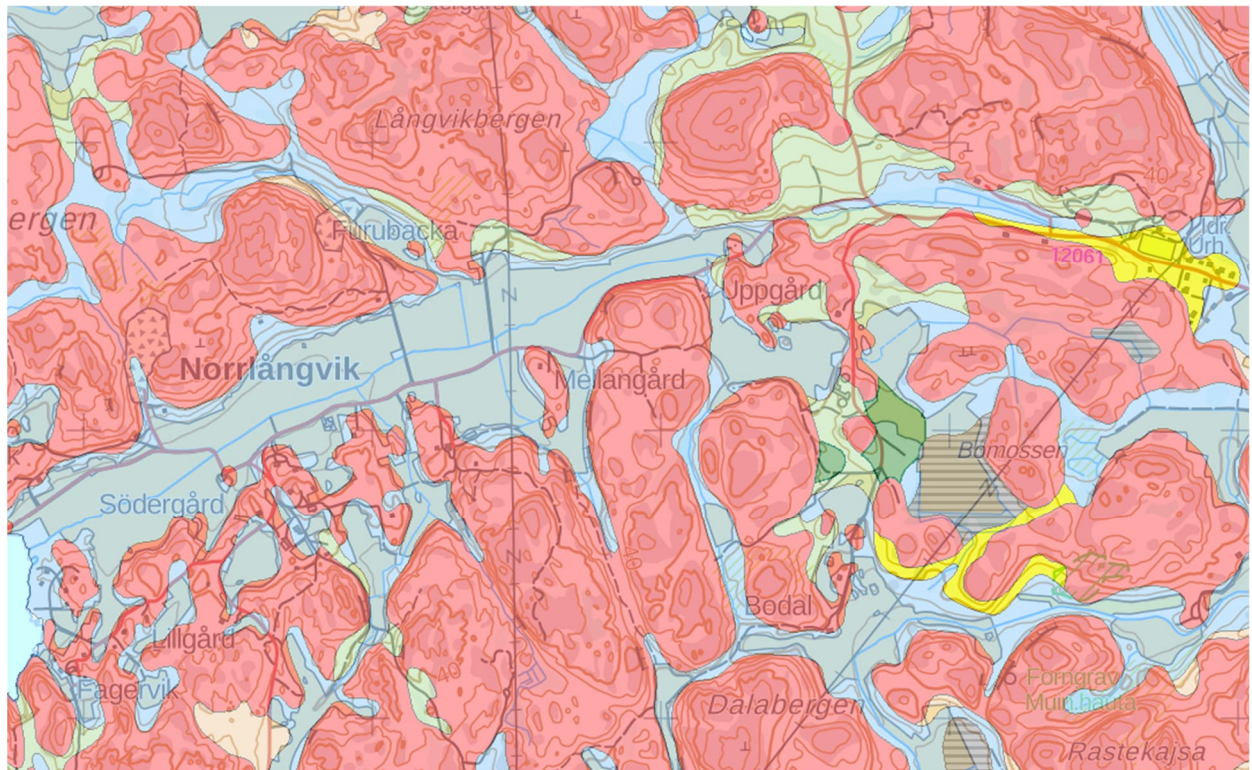
Geologian tutkimuskeskuksen 1:100 000 mittakaavan maaperäkartojen (Maankamara) perusteella hankealue on suurelta osin savea (kuva 4). Alueet A ja B ovat pinta- ja pohjamaalajiltaan savea lukuun ottamatta aivan pieniä kalliomaal-alueita lohkojen reunoilla. Myös alueen C länsipuoli on enimmäkseen savea ja pieneltä osin kalliomaata. Saman alueen itäpuoli on savimaan lisäksi melko suurelta alueelta turvetta ja liejua; lisäksi siihen kuuluu lajittunutta hiekkaa oleva jäätikköjokikerrostuman alue. Pieneltä osin alue C on soraa ja hiekkaa tai kalliomaata.

Bomossenin hankealueen alueet A–C sijaitsevat Maanmittauslaitoksen Laserkeilausaineistolla suurimmaksi osin 0,5 pistettä/m² -tarkkuuden alueella, ja vain alueen C itäpuoli ulottuu 5 pistettä/m² -tarkkuuden alueelle (kuvat 5 ja 6). Alueet A ja B ovat lidarvisualisoinneissa tasaisen yllätyksettömiä peltomaastoja. Alueen B eteläpuolen peltosaarekkeilla erottuu mahdollisesti ihmistekoisia kohoumia.

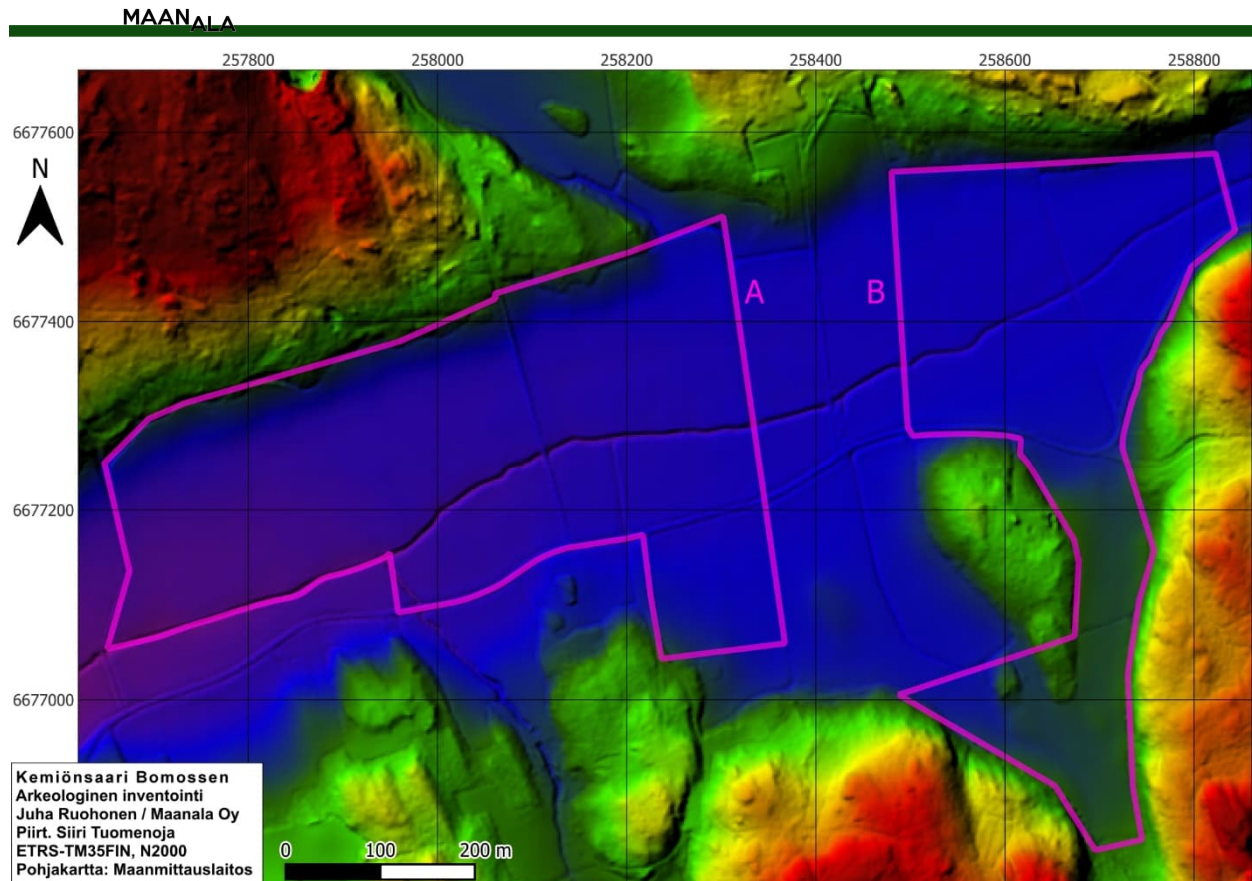
Iso osa alueesta C on lidarvisualisoinnissa myös suhteellisen tasaista peltomaastoa, jota ojat halkovat. Alueeseen kuuluu kuitenkin muita alueita enemmän maastonmuodoiltaan vaihtelevia, kalliopohjaisia metsäsaarekkeita. Alueen pohjoisreunalla metsän reunassa on kaksi mahdollista kuoppakohdetta. Itäpuolen rakennusryhmän (turkistarhauksessa käytettyjä ns. varjotaloja tai niiden jäännöksiä) läheisyydessä erottuu kookas hiekkakuoppa. Lisäksi alueen koilliskulmassa on ympäristöään korkeampi kumpare, joka on merkittynä jo vuoden 1701 tiluskartalle.



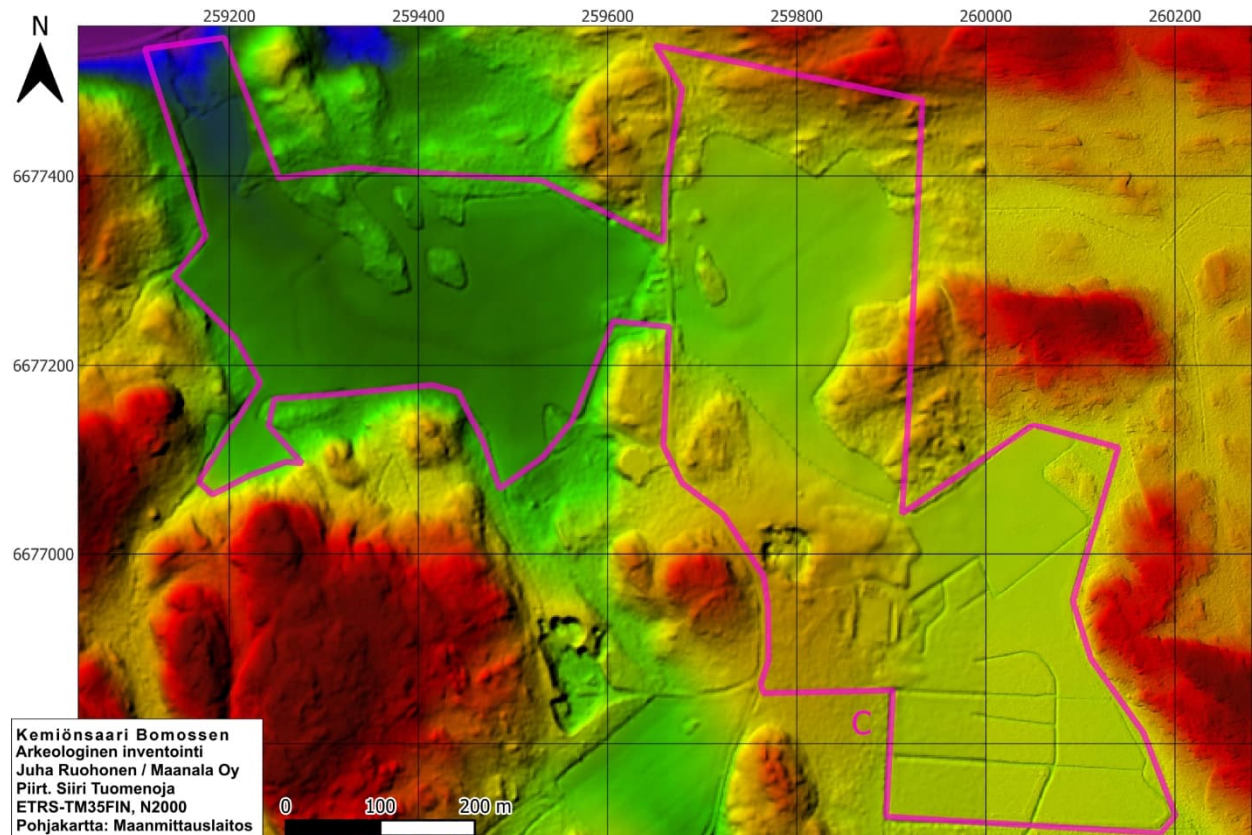
Kuva 3. Bomossenin selvitysalue rajattuna maastokartalle ja lähialueiden tunnetut arkeologiset kohteet. Hankealue jakautuu kolmeen osaan, joihin viitataan tässä raportissa kirjaimilla A–C.



Kuva 4. Bomossenin selvitysalue Geologian tutkimuskeskuksen 1:100 000 mittakaavan maaperäkartalla. Siniset alueet ovat pinta- ja pohjamaalajiltaan savea, vaaleanvihreät soraa ja hiekkaa, vaakaraidoitettua turvetta ja liejua ja punaiset alueet kalliomaata. Tummanvihreät alueet ovat harjuja ja muita hiekkaisia jäätikköjokikerrostumia. Kuvakaappaus Maankamara-karttapalvelusta.



Kuva 5. Bomossenin selvitysalueet A ja B Maanmittauslaitoksen 0,5 pistettä/m² -tarkkuuden Laserkeilausaineistosta tehdyssä visualisoinnissa. Alueet ovat lähes kauttaaltaan peltoviljelyssä.



Kuva 6. Bomossenin selvitysalue C sijaitsee suurimmaksi osin laadultaan heikompaan Maanmittauslaitoksen Laserkeilausaineiston 0,5 pistettä/m² -tarkkuuden alueella, mutta aivan itäreuna on jo 5 pistettä/m² -tarkkuudella keilatulla alueella.

2.2. Tutkimushistoria ja tunnetut kohteet

Kemiössä on etsitty arkeologisia jäännöksiä jo 1800-luvun loppupuolelta alkaen (muun muassa Björck 1883; Högman 1886). Vuonna 1927 Olof Appelgren inventoi Kemiön pohjoispuolella, esimerkiksi juuri Norrlångvikin ja Vretan alueella (Appelgren 1927). 1960–1980-luvuilla alueella tehtiin inventointeja ainakin Seutukaavaliiton, Turun yliopiston arkeologian oppiaineen ja harrastajien toimesta (Laukkanen 2013: 4). Kemiönsaarta on erityisesti tutkinut Turun yliopiston arkeologi Henrik Asplund.

Vuosina 2011 ja 2013 inventointiin Kemiön entisen kunnan alueen muinaisjäännökset osana Kemiönsaaren kulttuuriympäristöprojektia (Laukkanen 2013). Inventointiraporttiin ei ole merkitty maastossa tarkastettuja alueita, joten ei ole varmaa, käytiinkö sen yhteydessä nykyisillä hankealueilla, mutta ainakin niiden tuntumassa liikuttiin aiemmin tunnettuja muinaisjäännöksiä tarkastettaessa.

2000-luvulla Kemiönsaarella on tehty myös useita pienimuotoisempia arkeologisia inventointeja erilaisiin maanrakennushankkeisiin liittyen. Tutkitut alueet eivät ole ulottuneet nyt tarkastetulle Bomossenin hankealueelle.

Hankealueen rajauksen sisäpuolella ei sijaitse tunnettuja arkeologisia kohteita (kuva 9), mutta aivan alueen C lounaiskulmassa on kiinteäksi muinaisjäännökseksi määritelty esihistoriallinen työ- ja valmistuspaikka (*Kemiönsaari Bomossen*, 1000026521). Paikalta on löydetty kvartsi-iskoksia etelään viettävältä pelloilta, noin 40 x 40 metrin kokoiselta alueelta. Koska kasvillisuus on kohteen löytyessä haitannut maastohavaintoja, ei ole varmaa, jatkuuko kohde itään, nykyisen selvitysalueen sisäpuolelle. Löydöt sijoittuvat suunnilleen korkeuskäyrien 25–27,5 m mpy välille.

Selvitysalueen C lähiympäristössä sijaitsee useita, kiinteiksi muinaisjäännöksiksi määriteltyjä esihistoriallisia rökkiökohteita. Reilu 300 metriä alueen eteläpuolella on pienessä notkelmassa soikiomainen kivilatomo (*Kemiönsaari Vretafläsen*, 1000024141). Vajaa 400 met-

riä alueen kaakkoispuolella on pienillä kallionokilla kaksi rökkiökohdetta (*Kemiönsaari Vreta Mellangård 1*, 243010057). Lisää rökkiöitä on kauempana selvitysalueesta, sen etelä- ja kaakkoispuolella sekä hieman kauempana idän ja koillisen suunnassa.

Historiallisen ajan kohteista Bomossenin selvitysalueen C lähistöllä sijaitsee Bodalin asuinpaikan jäännökset noin 250 metriä alueesta lounaaseen (*Kemiönsaari Bodal*, 1000026559). Muuksi kulttuuriperintökohteeksi määritellyltä kohteelta on havaittu talon ja kiukaan perustuksia. Noin 850 metriä alueesta koilliseen sijaitsee kiinteäksi muinaisjäännökseksi määritetty, vuoden 1831 epidemian aikainen kolerahautausmaa (*Kemiönsaari Långdalen*, 1000026563).

Selvitysalueiden A ja B lähistöllä sijaitsee vain yksi tunnettu arkeologinen kohde. Noin 70 metriä alueen B itäpuolella on kivikautisen kaksotasataltan löytöpaikka (*Kemiönsaari Långvik Norrlångvik*, 1000026540). Taltta on löytynyt länteen avautuvalta terassilta, noin 15–20 m mpy korkeudelta.

2.3. Historialliset kartat, ilmakuvat ja paikannimistö

Vanhimmat tämän hankkeen yhteydessä nykykartoille asemoiduista ja tutkituista kartta-aineistosta koostuvat 1700-luvun alun geometrisista ja 1700-luvun loppupuolen isojakokartoista.

Bomossenin selvitysalue A on 1700-luvun lopun isojakokartalla (Björkbom 1779–1780) osittain peltona ja osittain niittymaana (kuva 7). Långvikbäcken siihen liittyvine ojineen kulkee kartalla alueen halki. Kuudesta talosta koostunut Norrlångvikin kylä on sijainnut alueen A lounaispuolella, todennäköisesti jo keskiajalta lähtien, noin 100 metrin päässä siitä. Maat ovat 1700-luvulla kuuluneet kruunulle ja rälssille. Selvitysalue B on kartalla enimmäkseen niittyä, osittain metsää. Kylän rintapelot ulottuvat 1700-luvulla jokilaaksossa alueen B länsipuolelle asti. Alue C on maankäytöltään

poikennut kylän läheisestä laaksosta ollen isojakokartalla enimmäkseen metsää ja suota, keskiosaltaan niittyä (kuva 8).

Isojakokartalle on merkitty Norrlångvikistä kohti itää kulkeva kylätie, joka halkoo alueita A ja B nykyisen Norrlångvikintien kohdalla. Alueen B länsipuolella vanha tie poikkeaa nykyisestä pellon reunaa kulkevasta linjasta kulkien ensin suoraan itään suunnilleen nykyistä nimeäntä metsätietä noudattaen. Alueen C kohdalla vanha tie kääntyy itäkoilliseen kulkien nykyisin kartoilta täysin kadonnutta linjausta pitkin nykyisen pellon poikki ja tämän itäpuolella metsämaastossa. Alueen C kohdalla tie myös risteää toisen isojakokartalle merkityn tien (tai pikemminkin polun) kanssa, joka johtaa sekä pohjoiseen peltoalueelle että risteyksestä noin 300 metriä alueen C lounaispuolella sijaitsevan torpan luo. Mainitut reitit ovat kulkeneet pääasiassa nykyisellä peltoalueella.

Edellä mainittu yksittäinen torppa on ainoa alueen C lähiympäristössä sijaitseva asumus 1700-luvulla. Norrlångvikin kylän maiden raja Vretan kylää vastaan kulkee alueen C keskiosan halki. Vanhin alueen C itäpuolelta tässä hankkeessa asemoitu kartta on vuoden 1701 tiluskartta (Wetterwijk 1701; kuva 8). Alueen itäpuoli on vähäiseltä osin kuulunut Vretan kylän maihin, mutta itse kylä on sijainnut kaukana idässä, nykyisen Vretantien varrella lähempänä Kemiön kirkonkylää. Alueen C kohdalle on tiluskartalle merkitty lähinnä suota ja hiekkainen mäennyppylä alueen koilliskulmaan. Vaikka kylien välinen raja kulkee suunnilleen pohjois-eteläsuunnassa alueen C halki, ei kummallekaan 1700-luvun kartalle ole merkitty tälle kohdalle rajamerkkejä – kyseessä on selkeä suora rajalinja, johon ei merkkejä ole tarvinnut rakentaa.

Vuoden 1845 pitäjänkartalla (karttalehti 2012 03) asutus on levinnyt alueen A lounaispuolelta sen pohjois- ja eteläpuolelle ja vanhoja niittyjä on alueen kohdalla raivattu pelloiksi (kuva 9). Pitäjänkartalta kuitenkin näkee, että Norrlångvikin kylän kohdalle on kiinnitetty erillinen, mahdollisesti myöhemmin laadittu karttakuva

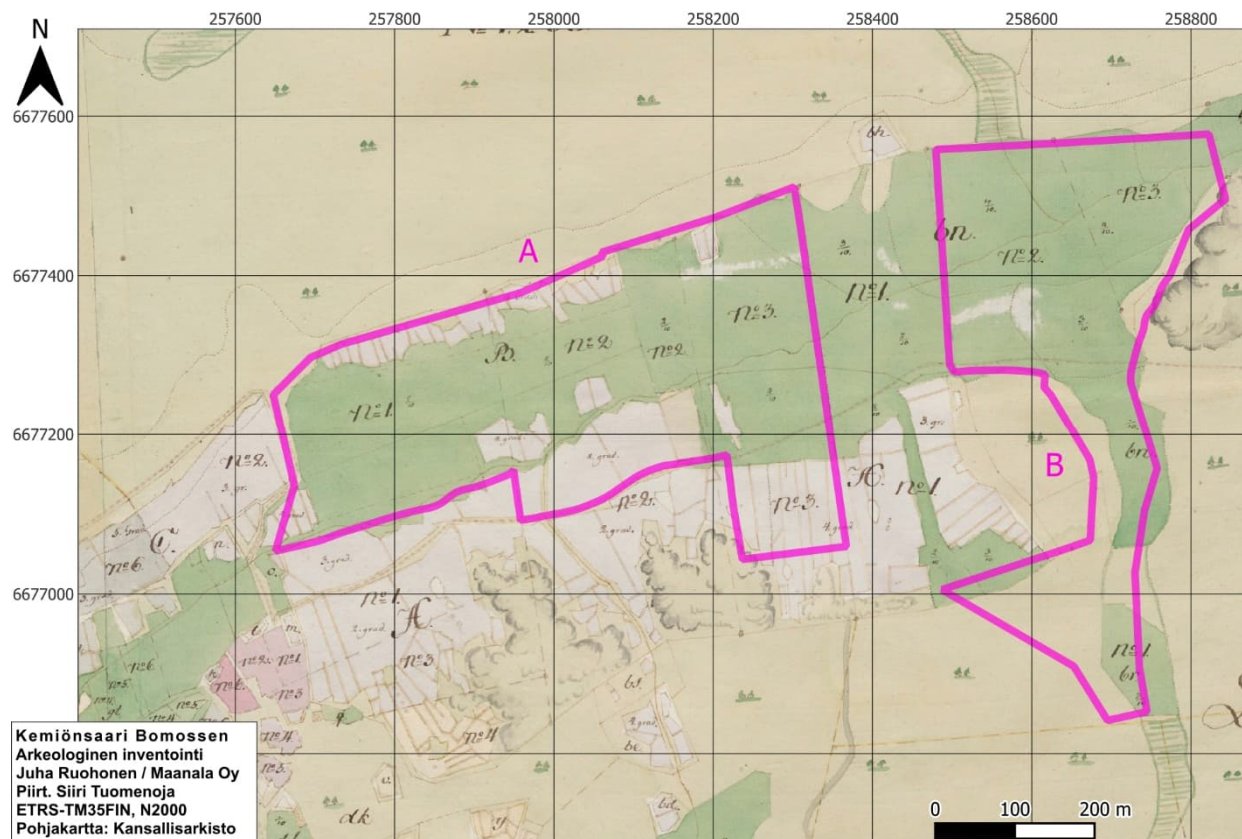
alkuperäisen pitäjänkartan päälle. Kartan kuvaamasta aikatasosta ei tässä tapauksessa siis ole varmuutta. Alue B on pysynyt pitäjänkartalla muutamia peltotilkkuja ja laajentuneita niittyalueita lukuun ottamatta samankaltaisena 1700-luvun tilanteeseen verrattuna. Alueelle C on raivattu runsaasti peltoa, ja niiden myötä vanhat tielinjaukset ovat muuttuneet. Nykyisen Uppgårdin kohdalla on talo.

Isojaon jälkeen tiivis ryhmäkylä hajosi ja nykyisin ainoastaan Östergård on entisellä kyläntonilla. Kantatiloista myös lohkottiin useita pientiloja. Vuoden 1879 Senaatin kartalla (karttalehti VI 18; kuva 10) asutus on koko Norrlångvikin kylässä levinnyt entistä laajemmalle ja esimerkiksi alueen C läheisyyteen, kaikki siis hankealueen ulkopuolelle, on merkitty jo kolme torppaa, joista vain itäisin on enää nykypäivänä jäljellä (Uppgård). Historiallisten karttojen perusteella Norrlångvikiin kulkeva kylätie on kulkenut alueen C pohjoispuolelta vielä aivan 1900-luvun alussa pieneltä matkaltaan luoteiskulmassa myös selvitysalueen nykyisen peltoalueen ja kallioniemekkeen poikki.

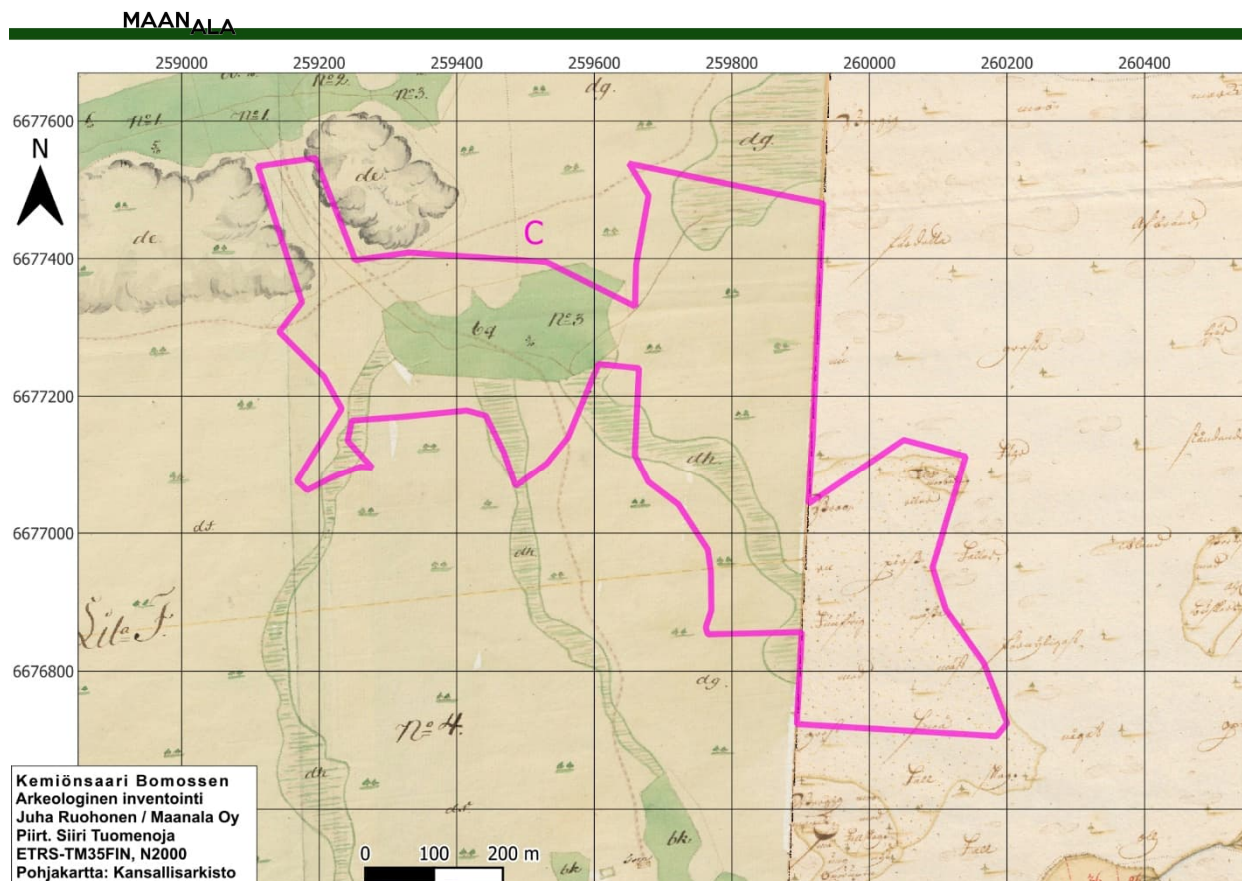
Bomossenin selvitysalueen tuoreemmasta, sotien jälkeisestä, maankäytöstä saadaan muodostettua kokonaiskuva peruskarttojen (karttalehti 2012 03 Vreta), joista vanhin on vuodelta 1963 (kuva 11), sekä ilmakuvien (Paikkatietoikkuna), joista vanhin on vuodelta 1948, pohjalta. 1900-luvun puoliväliin mennessä alueen peltomaat on raivattu niiden nykyiseen laajuuteensa Bomossenin suoaluetta lukuun ottamatta. Kaksi alueen C tuntumaan Senaatin kartalle merkittyä torppaa on kadonnut jo ennen 1940-lukua, mutta muutoin asutus näyttää muilla alueilla lähinnä tiivistyneen maltillisesti. Alueen C eteläosassa maankäyttö on ollut melko voimakasta vielä 2000-luvulla, jossa on tehty avohakkuita ja hiekkasten metsäalueiden muokkaamista pelloiksi. Lisäksi aiemmin jo ojitettu Bomossenin suo on raivattu pelloksi.

Alueen nimistöissä (Nimisampo ja Nimiarkisto) ei tavattu mitään arkeologisesti kiinnostavaa. Isojakokartalla mainitaan esimerkiksi sellaisia ilmansuuntiin kylästä katsoen viittaavia pellon-

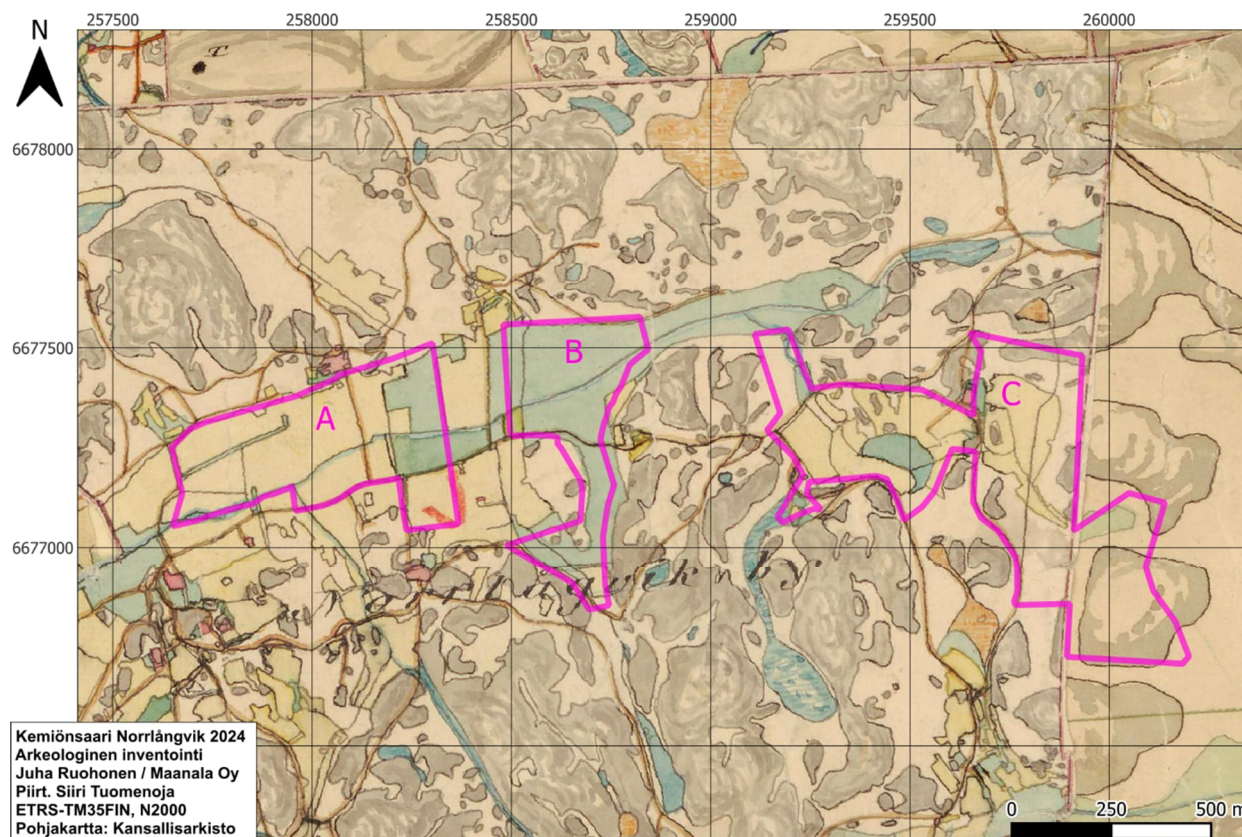
nimiä kuin *Norr åker* ja *Öster åker*. Lisäksi kartalla esiintyy paljon laidunmaihin (*hagen*) ja niittyihin (*äng*) viittaavaa yleisnimitystä.



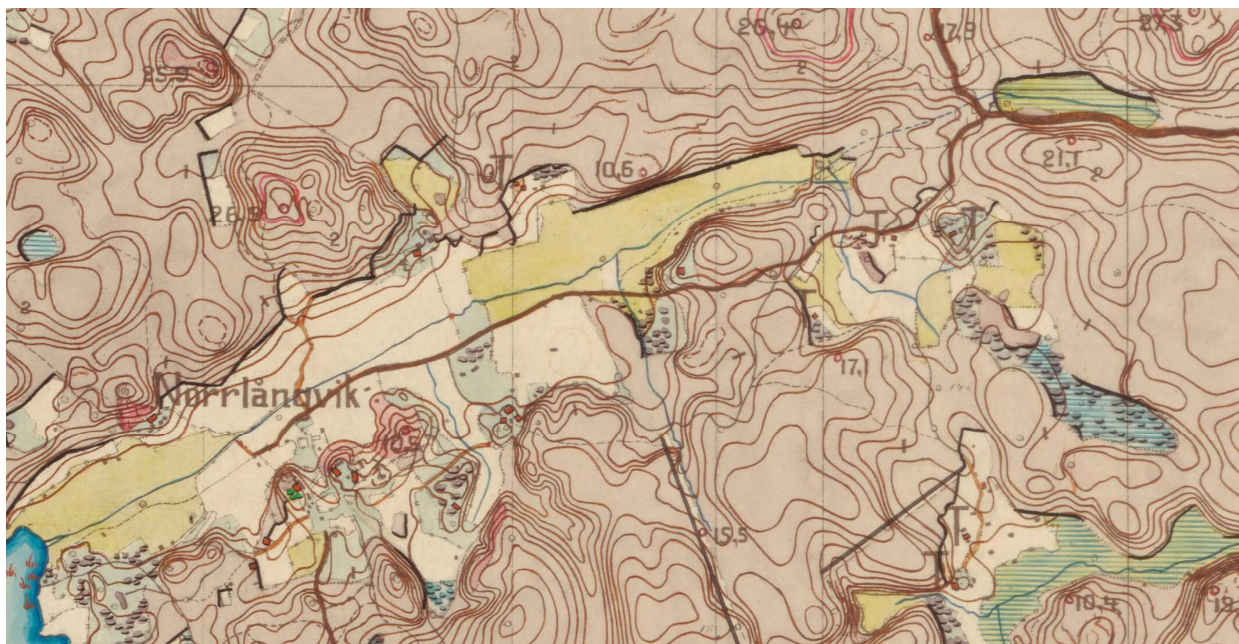
Kuva 7. Bomossenin tutkimusalueen länsipuoli (alueet A ja C) isojakokartalla (Björkbom 1779–1780). Hankealueet ovat kartalla enimmäkseen niittyä ja metsämaata, alue A osittain myös peltoa.



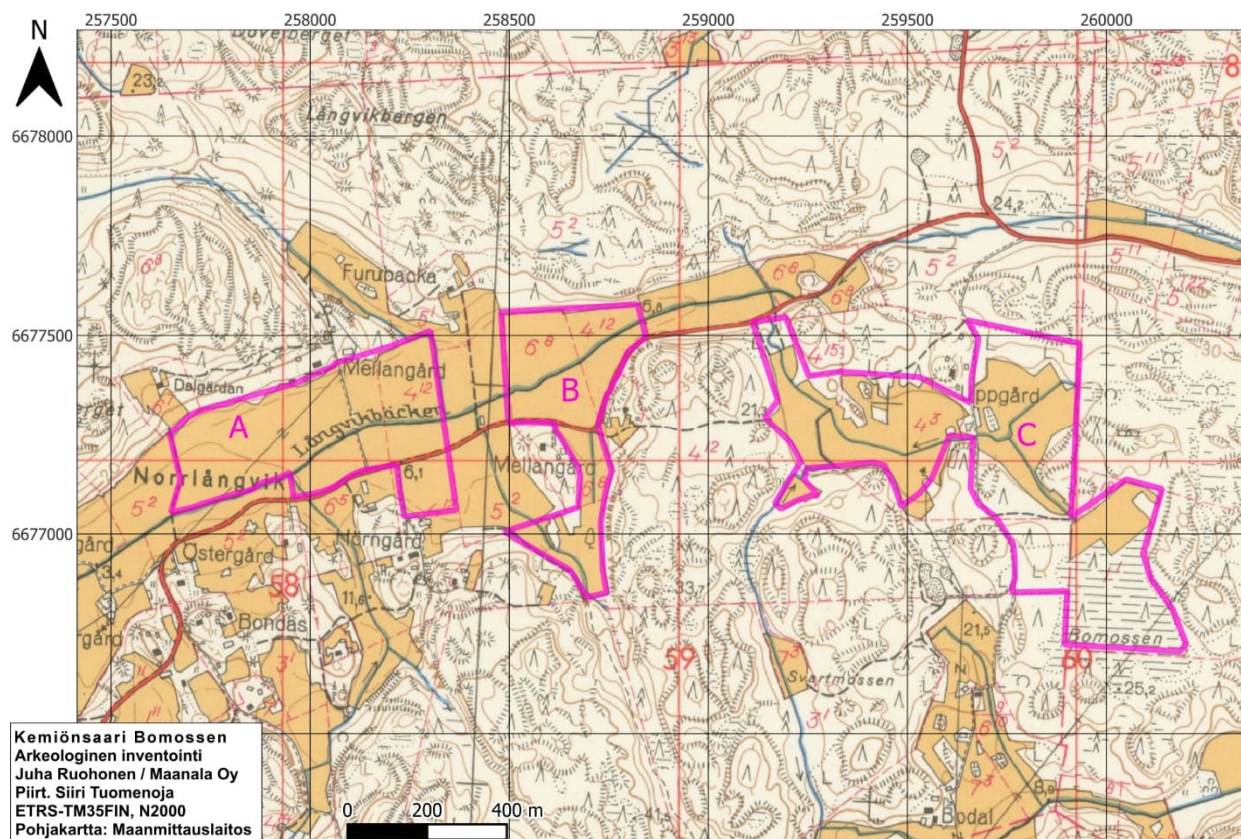
Kuva 8. Bomossenin tutkimusalue C isojakokartalla (Björkbom 1779–1780) ja itäosiltaan vanhemmalla tiluskartalla (Wetterwijk 1701). Hankealue on ollut pääasiassa suota ja metsää, jossa ei ole ollut asutusta.



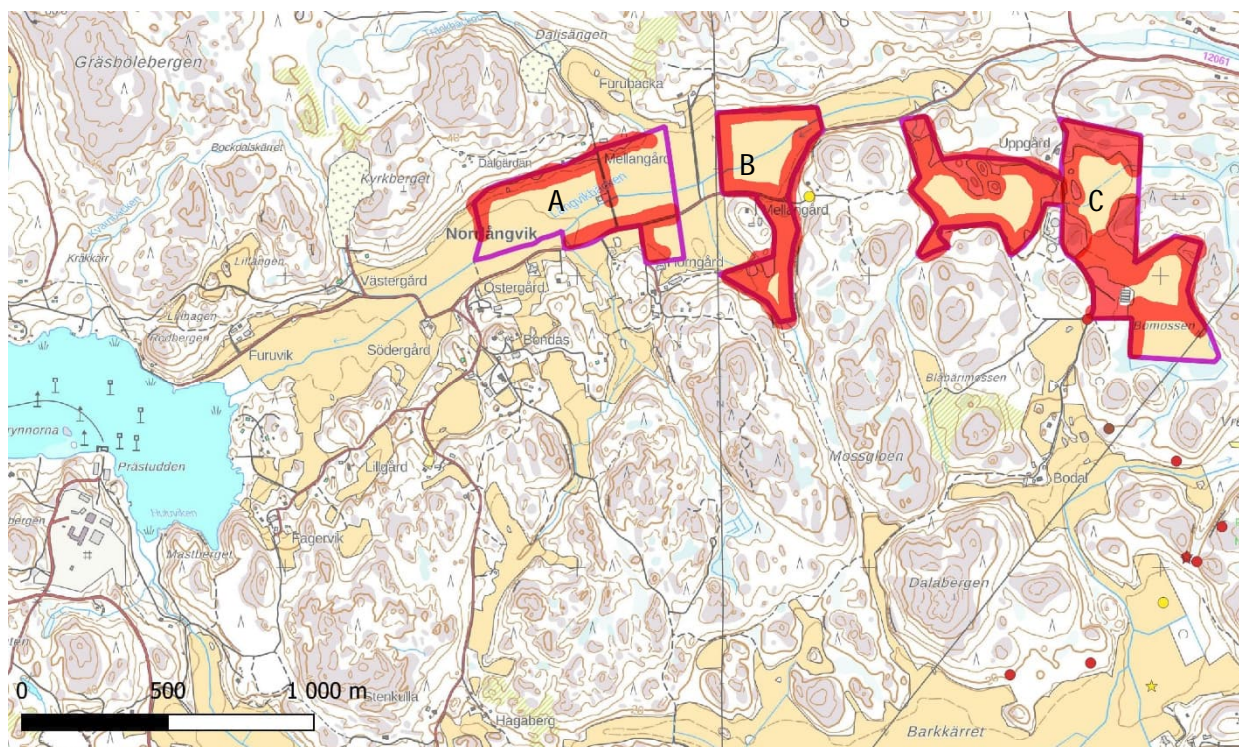
Kuva 9. Bomossenin tutkimusalueet A-C vuoden 1845 pitäjänkartalla (karttalehti 2012 03 (Kimito / Kemiö)). Tälle kohtaa karttaa on selvästi liimattu päälle myöhemmin tehty kartta, joten kartta ei luotettavasti kuvaa 1800-luvun puolivälin tilannetta.



Kuva 10. Bomossenin hankealueet vuonna 1879 laaditun venäläisen topografikartan (ns. Senaatin kartta) mukaan (karttalehti VI 18). Karttaotteen rajaus on lähestulkoon sama kuin edellisessä kartassa. Torpat merkitty karttaan kirjaimella T.



Kuva 11. Bomossenin tutkimusalueet A-C vuoden 1963 peruskartalla (karttalehti 2012 03 Vreta).



Kuva 12. Tutkimusalueet rajattuna vuoden 2024 peruskartalle. Punaisella merkittynä maastossa tarkastetut alueet. Ympäristön tunnetut muinaisjäännökset merkitty rasterilla, ympyröin ja tähdin.

3. Maastohavainnot ja kohteet

3.1. Yleiset havainnot

Taustaselvityksen perusteella Bomossenin selvitysalueella on periaatteessa voinut olla ihmistoimintaa aina kivikaudelta historialliselle ajalle asti. On kuitenkin otettava huomioon, että suurin osa alueista sijaitsee niin matalalla korkeustasolla merenpinnasta mitattuna, ettei etenkin esihistorian aikakausille ajoittuvien muinaisjäännösten löytyminen ole lähtökohdaisesti mahdollista, tai se on ainakin hyvin epätodennäköistä. Esimerkiksi jokilaaksomainen, varsin tasainen peltoalue Långvikbäckenin molemmin puolin sijoittuu pääsääntöisesti alle 7,5 m mpy korkeudelle (kuva 13) ja on kohonnut merestä vasta rautakauden kuluessa, ollen todennäköisesti pitkään tulva-altista luonnonniittynä. Historiallisen ajan tunnettu asutus on toisaalta taas pitkään keskiajalta aina 1800-luvulle asti keskittynyt Norrångsvikin kylätontille, jäänä nyt tutkitun alueen ulkopuolelle.



Kuva 13. Alue B:n tasaista peltoaluetta tarkasteltiin silmämääräisesti pintapoimintana. Vasemmalla alueen halki kulkeva Långvikbäcken. Kuvattu länsilounaaseen.

Hankealue tarkastettiin maastossa potentiaalisilta osiltaan silmämääräisesti ja pellot otantamenetelmää käyttäen pintapoimimalla. Suurin osa hankealueesta oli peltoa, jossa vallitseva maaperä oli savi tai alueen C eteläosissa myös hiekka ja turve. Moreenimaan osuus oli vähäi-

nen: karkeajakaisia maalajeja ja kalliota havaittiin peltojen reunoilla noin 10 m mpy korkeustasolla ja tämän yläpuolella. Yleisesti ottaen karkeajakaiset maalajialueet tarkastettiin yksityiskohtaisesti sekä silmämääräisesti ja maanäytekairaa käyttäen. Alueilla A ja B maalajiltaan hiekkapitoiset ja hieman ylemmälle korkeustasolle yltäneet peltoalueet Norrlångvikenin pohjoisosassa tarkastettiin erityisellä tarkkuudella, kuten myös pitkänomainen peltoalue alueen B eteläosassa, Mellangårdin itä- ja eteläpuolella. Alueilla A-C moreenialueisiin tai kalliioihin rajoittuvien reunojen osalta kaikki peltoalueet ja niihin rajoittuvien ojien leikkaukset tarkastettiin huolella, kuten myös kaikki peltojen keskellä sijaitsevat saarekkeet ja kalliopaljastumat.

Pellot olivat tarkastushetkenä suurilta osin sänkenä (alue C), osan ollessa muokattuna (alue B). Etenkin alueella A kasvusto häytti havainnointia jonkin verran. Pintapoiminnassa ei pelloilta löytynyt mitään esihistoriaan tai keskiaikaan viittaavaa löytöaineistoa. Ylipäänsä pintapoituiltuilla peltoalueilla ei saatu lainkaan havaintoja varmasti 1900-lukua vanhemmasta ihmistoiminnasta. Hiekkapohjaisella pellolla alueen C eteläosassa havaittiin poikkeuksellisen runsaasti palamattomia eläinten luita, mutta tämä selittyy alueen entisellä turkistarhaustoiminnalla.

Peltojen reunoilta ja saarekkeilta tavattiin runsaasti raivauksessa syntyneitä eri kokoisia peltovikasojia (kuva 14). Alueen A aivan pohjoisosassa kalliopaljastumassa havaittiin myös luontainen kvartsiesiintymä (kuva 15), josta lohjennutta hyvälaatuista kvartssia oli esiintymän lähiympäristössä.

Alueella A oli myös rajapyykkejä ja rajakiviä, kuten hienosti säilynyt viisikivinen rajamerkki kohdassa P 6677451 ja I 258158 (kuva 16). Kohta on Hörngårdin ja Mellangårdin tilusten välinen rajapiste isostajaosta lähtien (Björkbom 1779–1780), mutta vasta uusjaon rajamerkkiluettelossa se on viisikivinen (Henelius 1885). Noin 45 m tästä koilliseen havaittiin yksikivinen rajakivi. Tilusten välisiä rajamerkkejä ei pääsääntöisesti pidetä muinaisjäänöksinä.



Kuva 14. Pelloilta kerättyjä kiviä pienessä kasassa pellon reunassa alueen A pohjoisosassa. Kuvattu lounaaseen.



Kuva 15. Alueen A pohjoisosan loivassa kalliorinteessä havaittiin luontainen kvartsiesiintymä kalliolla. Kuvattu luoteeseen.



Kuva 16. Alueen A pohjoisosassa Mellangårdin itäpuolella ketomaisella alueella tavattiin viidestä kivistä koottu tilusten välinen rajapyykki (ns. femstena tai femstenaarör). Laakamaisen keskuskiven korkeus on lähes 1 m. Kuvattu koilliseen.

Välittömästi alueen B itäpuolelta, sen rajalta noin 70 metriä itään, on kivikautisen kaksoistataltan löytöpaikka (Kemiönsaari Långvik

Norrlångvik, 1000026540). Muinaisjäännösrekisteritietojen mukaan taltan (KM 23040) löytöpaikka on lähellä korkean mäen laella olevaa pihapiiriä, lähellä Norrlångvikintietä (kuva 17), länteen avautuvalta terassilta, noin 15–20 m mpy korkeudelta. Löytöpaikan on merkitty olleen perunamaassa. Koska löytöpaikka jäi hankealueen ulkopuolelle, kohdetta ei tarkastettu. Löytöpaikan edustan pellot Norrlångvikintien edustalla pintapoimittiin sen sijaan normaalisti, mutta ilman havaintoja kivikautisesta – tai muunkaan ajankohdan – ihmistoiminnasta.



Kuva 17. Kivikautisen kaksoistaltan löytöpaikka sijaitsee kuvassa mäellä olevan asuinrakennuksen pihapiirissä. Hankealue jää kuvan edustan peltoalueille, selvästi alemmalle korkeustasolle. Pelloilta ei tehty havaintoja kivikautisesta toiminnasta. Kuvattu itään.

Kaikki taustaselvityksessä saadut lidarhavainnot tarkistettiin maastossa. Alueen B eteläpuolen peltosaarekkeilla erottui joitakin kohoimia, jotka tarkastuksessa osoittautuivat viime vuosisadan, sammaleen puuttuessa ehkä 2000-luvunkin, peltoraivauskasoiksi (esim. kohdissa P 6677021 I 258605 ja P 6677010 I 258652) (kuva 18).



Kuva 18. Pellon raivauksen yhteydessä syntyneitä kivikasojia tavattiin monien peltosten reunoilta. Kuvassa lidaraineistossakin erottuva kivikasa Mellangårdin eteläpuolella. Kuvattu lounaaseen.

Alue C oli maalajeiltaan ja pinnanmuodostukseltaan tutkittavista alueista kaikkein vaihtelevin. Suurin osa alueesta oli eri aikoina ensin niittynä käytettyä ja lopulta pelloksi raivattua metsää tai suota. Tällä alueella oli myös runsaasti erilaisia avoimia ja metsäisiä kalliosaa-rekkeita. Hiekkamaata oli etenkin alueen eteläosassa Bodalintien varrella.

Alueen C lidarhavaituista kuoppakohteista itäisempi (P 6677355 I 259602) osoittautui suhteellisen tuoreeksi kaivannoksi, kun taas länsipuolella ollut painanne (P 6677471 I 259160) osoittautui pelloilta laskevan laskuojan varrella sijaitsevaksi lammikoksi (kuva 19). Itäpuolen rakennusryhmän (turkistarhauksessa käytettyjä ns. varjotaloja tai niiden jäännöksiä) läheisyydessä erottunut kookas hiekkakuoppa (P 6677002 I 259789) oli kaivettu alueelle 1980- ja 1990-luvuilla: hiekkakuopan reunat tarkistettiin ilman havaintoja muinaisjäännöksistä.



Kuva 19. Alueen C kuoppakohteet osoittautuivat lammikoiksi. Kuvassa läntisempi kuoppakohde. Kuvattu koilliseen.

Alueelta C tavattiin jonkin verran, muiden alueiden tavoin, rajapyykkeitä. Vaikka osa rajamerkeistä sijaitsi nykyisen Norrlångvikin ja Vretan kylien välisellä rajalinjalla, ovat uusjakoasiakirjojen (Henelius 1885) perusteella vasta 1800-luvun loppupuolella pystytettyjä tilojen välisiä rajamerkkejä. Historiallisten karttojen perusteella nyt tarkastetulla alueella ei ole ollut esimerkiksi 1700-luvun rajapisteitä.

Peltosten reunoilla ja pellon keskellä sijaitsevilta kalliosaarekkeilta todettiin runsaasti eri kokoisia kivikasojia, ilmeisiä peltokivien raivausröykkiöitä. Esimerkiksi länsipuolen peltoalueella havaittiin peltoon työntyvän pitkänomaisen

metsäniemekkeen kärjen läheltä kallion päältä noin 5 x 3 m kokoiselta alueelta vaihtelevan kokoisia kiviä (P 6677292 I 259385; kuva 20). Vie reisellä saarekkeella keskiosassa kallion päällä (P 6677301 I 259427; kuva 20) oli puolestaan pitkänomaiseen muodostelmaan tuotuja kiviä. Erilaisia kasoja on runsaasti myös muualla peltoalueen reunoilla. Kiviä näissä on yleensä vain yhdessä kerroksessa. Alueen tiedossa olevan maankäyttöhistorian osalta kivikasojen syntyhistoria voidaan pääsääntöisesti vielä aikaisintaan 1800-luvulle, jolloin aluetta ryhdytään ottamaan viljelykäyttöön ja ympäristössä rakennetaan useita torppia.



Kuva 20. Peltosten reunoille ja peltosten keskellä oleville kalliosaarekkeille on tuotu runsaasti kiviä. Kuvassa matala peltokivikasa alueen C kallioniemekkeessä. Kuvattu kaakkoon.

Edellisistä hieman poikkeavana mainittakoon tässä kolmiomaisen peltolohkon koillispuolella, lähimmillään noin 10 m etäisyydellä pellosto koilliseen avokallion päällä sijaitseva pitkänomainen, kooltaan noin 4 x 1,5 m kokoinen kivikasa (kohdassa P 6677144 I 259247; kuva 21). Kivet ovat paikoitellen särmikkäitä, lohkotun oloisia kiviä, mutta niissä ei ole havaittavissa esimerkiksi poranreikiä. Kiviä on paikoitellen parissa kerroksessa ja kasan korkeus on enimmillään 60 cm. Vaikka kohde sijaitsee hieman etäämpänä pellon reunasta, on kyse silti raivausröykkiöstä.



Kuva 21. Kallion päälle pitkänomaiseen kasaan tuotuja kiviä alueen C länsipuolen eteläosassa. Kuvattu koilliseen.



Kuva 22. Muutamia kookkaita kiviä Uppgårdin läheisyydessä Bodalintien itäpuolella olevalla kalliopaljastumalla. Paikalla on ainakin 1880-luvulla uusjakokartan mukaan ollut torppa, mutta kivet voivat olla myöhempiä, muualta paikalle tuotuja jätekiviä. Kuvattu länteen.

Alueen C itäpuolella, Bodalintien itäpuolella, vastaavia rakenteettomia kivikasvoja tavattiin kookkaalla kalliosaarekkeella (kohdassa P 6677289 I 259713), tämän pohjoispuolella pienellä kalliopaljastumalla (P 6677366 I 259697) sekä tien lähellä peltoalueen luoteisosassa (P 6677408 I 259695; kuva 22). Viimeksi mainitussa on uusjakokartan (Henelius 1885) perustella ollut Hörngårdin tilaan kuulunut torppa 1800-luvulla, muilla saarekkeilla on voinut olla myös erilaisia ulkorakennuksia kuten heinälatoja.



Kuva 23. Pitkänomainen raivausraunio alueen C itäpuolen pohjoisosassa. Kuvattu kaakkoon.

Peltoalueen pohjoispuolelta sijaitsevasta metsästä, noin 15 m etäisyydellä pellon reunasta koilliseen, havaittiin edellisiä kookkaampi, osin risujen peittämä kivikasa (kohdasta P 6677425 I 259805). Loivasti lounaaseen viettävästä rinteestä kallion reunalta havaittu sammaloitunut kasa on sijainnistaan huolimatta myös todennäköinen raivausröykkiö. Röykkiö on matala ja sen koko on noin 5 x 1,5–2 m; siinä on kiviä paikoitellen useammassa kerroksessa (kuva 23).

Kuten edellä jo todettiin peltokiviraunioiden kohdalla, alueella C on ollut useita 1800-luvun puolivälissä syntyneitä ja 1900-luvun alkuun mennessä autioituneita torppia. Näistä hankealueen rajan tuntumaan jää länsipuolella pelolle työntyvän kallioniemekkeen tyven lähellä sijainnut torpan paikka, joka ilmeisen lyhytaikaisena näkyy ainoastaan ns. Senaatin kartassa 1879 (VI, lehti 18; kuva 10) sekä uusjakokartassa vuodelta 1885 (Henelius; kuva 24). Hakuista johtuen aluetta oli haastavaa havainnoida, mutta vanhan metsittyneen peltoalueen reunoilla erottui ainakin yksinkertaisen, luonnonkivisen rakennuksen kivijalan kulmaa noin 3 x 3 m matkalla (kohdassa P 6677393 I 259496), 6 m pituinen kiviaidan osa (kohdassa P 6677397 I 259455; kuva 25) sekä noin 2,5 x 2 m kokoinen kookkaista lohkokivistä koottu raivauskasa (P 6677398 I 259443). Kohde on nuori eikä se ole kokonaisuutena hyvin säilynyt, joten sitä ei Museoviraston ohjeistuksen mukaan voida pitää muinaisjäänneksenä (Maaseudun historiallisten asuinpaikkojen inventointi. Ohje 2015). Osa kivirakenteista saattaa lisäksi liittyä myöhempään peltokivien raivaustoimintaan.



Kuva 24. Uusjakokarttaan merkitty torpan paikka alueen C länsiosassa kylätien eteläpuolella (Henelius 1885).



Kuva 25. Kivaitamaista rakennetta edellisessä kuvassa olevan torpan alueella. Kuvattu etelään.

Täysin kadonneena voidaan pitää kohdassa P 6677139 I 259188 edellisen tavoin 1800-luvun loppupuolella sijainnutta torppaa, josta ei havaittu suoria jälkiä. Varsinaisen torpan paikka on historiallisten karttojen mukaan (kuva 10 ja 26) ollut pienen kalliokumpareen eteläpuolella myöhemmin pelloksi raivatun ja sittemmin metsittyneen alueen reunassa, hankealueen ulkopuolella. Toinen torppaan liittynyt rakennus on jäänyt kolmiomaisen peltolohkon sisään eikä siitä havaittu inventoinnissa mitään merkkejä.



Kuva 26. Alueen C länsiosan lounaiskulmassa sijainneen torpan rakennukset uusjakokarttaan (Henelius 1885) merkittynä.

Alueelta C havaitusta historiallisesta tielinjauksesta ja Bomossenin kivikautisesta asuinpaikasta on tähän raporttiin tehty omat kohdekuvaukset (luvut 3.2 ja 3.3.).



Kuva 27. Viistokuva Bomossenin alueesta A. Hankealue rajattu kuvaan punaisella. Keskellä kulkee Långvikbäcken, oikealla Norrlångvikintie. Pellon keskellä on ollut pienkoneille tarkoitettu lentokenttä. Historiallinen kylätontti jää kuvassa oikeaan alanurkkaan. Kuvattu koilliseen.



Kuva 28. Viistokuva Bomossenin hankealueesta B. Alue rajattu kuvaan punaisella. Kuvattu pohjoiseen.



Kuva 29. Viistokuva Bomossenin hankealueesta B. Alue rajattu kuvaan punaisella. Edustalla vasemmalla pihapiirissä kivikautisen kaksoistaltan löytöalue (hankealueen ulkopuolella). Kuvattu länsiluoteeseen.



Kuva 30. Viistokuva Bomossenin hankealueen C länsiosasta. Hankealue rajattu kuvaan punaisella. Kuvattu koilliseen.



Kuva 31. Viistokuva Bomossenin hankealueen C itäosasta. Hankealue rajattu kuvaan punaisella. Kuvan etuosassa varsinainen Bomossenin suoalue. Kuvattu koilliseen.

3.2. Norrlångvikin kylätie (uusi kohde)

Tyyppi: kulkuväylät/tienpohjat

Ajoitus: historiallinen (keskiaika – 1900-luvun alku)

P 6677391 I 259224 (siltarakenteen kohta)

Norrlångvikin kylästä Vretan kautta Kemiön kirkonkylään kulkenut historiallinen tielinjaus on aiemmin kulkenut osittain Bomossenin hankealueen C läpi. Tielinja esiintyy jo ensimmäisissä aluetta kuvaavissa kartoissa ja on historiallisten karttojen perusteella jäänyt pois käytöstä vasta 1910-luvun aikana tai aivan 1920-luvun alussa, kun vajaan 200 m etäisyydellä paikasta pohjoiseen sijaitseva nykyisen Norrlångvikintien linjaus peltoalueen etelälaidassa otettiin käyttöön.

Vanhasta kylätiestä on säilynyt maastossa osia. Selkein osuus on metsätie alueiden B ja C välissä olevalla mäki-alueella Mellangårdin itäpuolella. Metsätie seuraa alkuperäisen kylätien linjaa aina lähelle Bomossenin hankealueen länsireunaa. Täällä tie on kulkenut noin 50 m matkan heti pellon pohjoispuolella olevassa nykyisessä metsässä, joka ei kuulu hankealueeseen, tai se kulkenut nykyisen pellon reunaa siihen kuitenkaan jälkiä jättämättä. Tästä tielinja on jatkanut nykyisen peltoalueen poikki noin 50 m matkan koilliseen. Kapeahko, loppuvaiheissaan metsittynyt tiekaistale erottuu vielä vuoden 1951 ilmakuvassa, mutta vuoden 1966 peruskartassa alue on jo raivattu pelloksi. Silmämääräisesti peltoalueella ei näy mitään jälkiä tiestä, mutta laserkeilaisaineistoon perustuvassa vinovalovarjosteessa tielinjaus erottuu hieman ympäristöään korkeampana vyöhykkeenä (ks. kuva 6).

Historiallista tielinjaa on hankealueen sisällä säilynyt noin 40 m matkalla. Pellolle työntyvän metsäisen niemekkeen lounaispäässä erottuu runsaasti kiviä, joista ainakin osa on kuulunut tien rakenteisiin (kuva 32). Kiviä on siirretty paikoiltaan todennäköisesti peltoa raivattaessa ja alueen poikki kulkevaa ojaa ja salaojaa kai-

vettaessa. Tästä eteenpäin kohti koillista kuljettaessa tielinja on metsämaastossa säilynyt lähes koskemattomana, ollen tiiviin kasvillisuuden sisällä. Aiemmin käytetty kulkuväylä erotuu metsäniemekkeessä ympäristöään korkeampana, noin 3,5–4 m leveänä linjana.



Kuva 32. Hankealueella säilyneen historiallisen kylätien osin tuhoutunutta rakennetta ja myöhemmän ojan tekemisestä syntyneitä lohkokiveä sotien jälkeen raivatuun peltoalueen reunassa. Silta sijaitsee tästä reunasta noin 10 m etäisyydellä metsikköä kohti. Kuvattu koilliseen.

Niemekkeen lounaispäästä noin 10 m koilliseen mentäessä (kohdassa P 6677391 I 259224) on säilynyt kookkaista kivistä ilman laastia tai muita sideaineita tehty siltarakenne. Sillan kansi on tehty useammasta vierekkäin pituussuuntaan eli tielinjan suuntaisesti asetusta pitkänomaisesta, noin 1,5 m pitkistä, 50–70 cm leveästä ja 20–30 cm paksusta kivipaa-desta noin 2,5 m metrin leveydelle. Kivipaadet on asetettu kookkaiden reunakivien varaan, joiden väliin veden kulkua varten jää noin 20–40 cm oleva rako. Kansi on noin 1–1,2 m korkeudella nykyisestä maan pinnasta. (kuvat 33–34)



Kuva 33. Vanhan kylätien linjalle ojan ylittämistä varten tehty kivinen siltarakenne. Kuvattu etelään.



Kuva 34. Yksityiskohtakuva siltarakenteen "rum-musta". Kuvattu lounaaseen.

Tielinja kohoaa sillan kannen korkeudelle rakenteen molemmin puolin. Maata on nostettu paikalle tuoduilla kivillä. Sillan alla on kulkenut pelto-oja, joka on jäänyt tarpeettomaksi pellon lisäraivauksen ja alueen salaajituksen jälkeen.

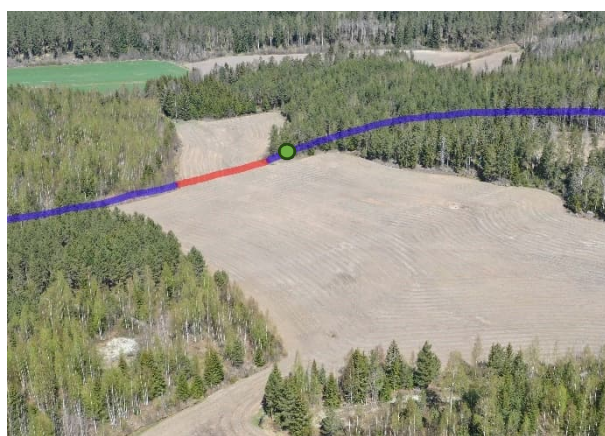
Tielinja jatkuu siltarakenteesta koilliseen ja itään noin 150 m matkan maastossa melko selkeästi erottuvana kohoumana ja kasvillisuusanomaliana (kuvat 35–37). Tästä eteenpäin linjan kulku jää jonkin verran epäselväksi, sillä alueella on myös uudempia metsätököneiden jättämiä kulku-uria. Todennäköisesti linja on mennyt melko läheltä nykyisen peltoalueen pohjoisreunaa, jossa se erottuu vain paikoitellen. Tielinja erottuu uudemman keran selkeämmin vasta Uppgårdin luoteispuolella sijaitsevan kallion juurella.



Kuva 35. Kylien välistä tielinjaa metsämaastossa, noin 40 m etäisyydellä havaitusta sillasta itäkaakkoon. Kuvattu länteen.



Kuva 36. Todennäköistä Norrlångvikiin johtanutta vanhan kylätien pohjaa Uppgårdin länsipuolella. Kuvattu koilliseen.



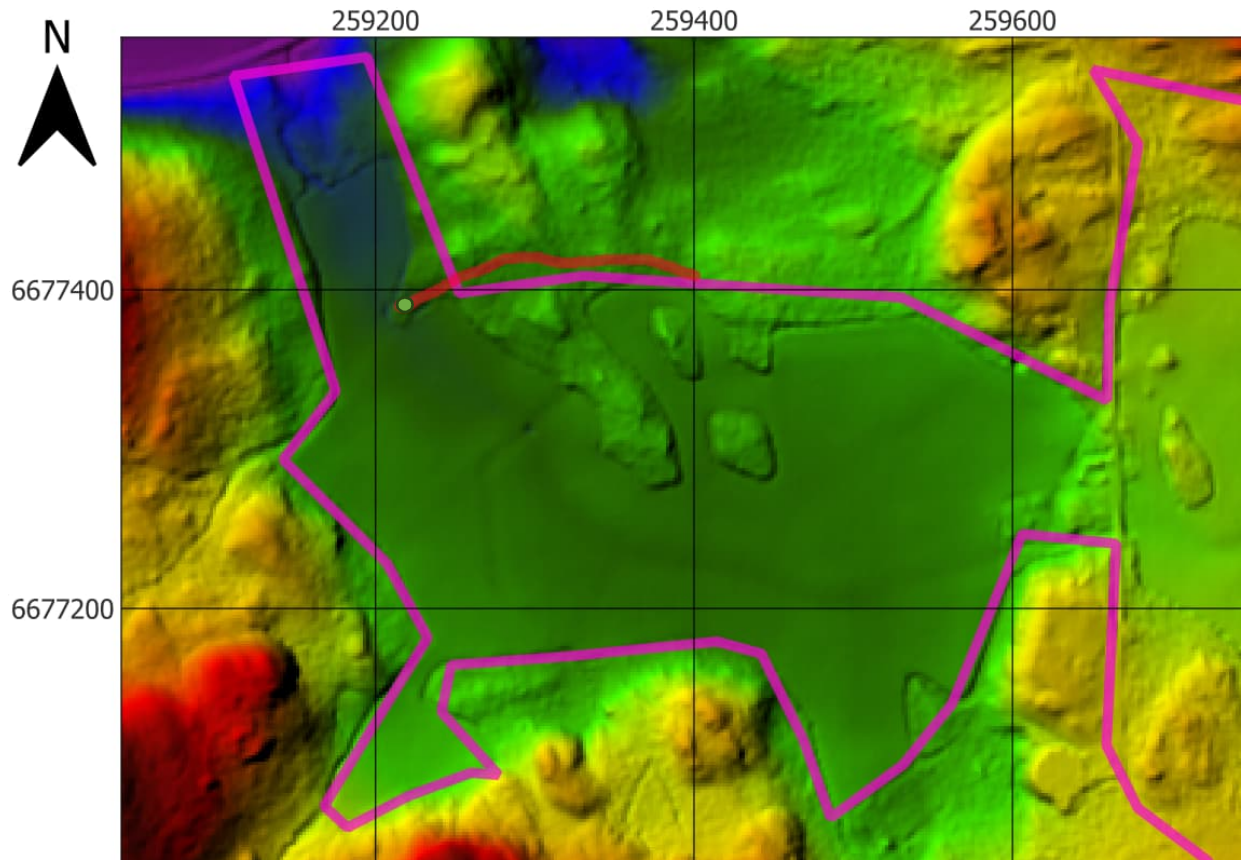
Kuva 37. Vanhan kylätien linjaus viistokuvaan merkittynä. Punaisella kokonaan tuhoutunut alue, sinisellä maastossa todennäköisesti tai kokonaan säilynyt tielinjaus. Vihreällä ympyrällä merkitty sillan paikka. Kuvattu pohjoiseen.

Lidaraineistosta tehdyssä vinovalovarjosteessa tie erottuu joiltain osin (kuva 38). Paikalla kulkenut tielinja on merkitty vanhimpiin käytössä oleviin karttoihin. Linjaus on mahdollista määrittää varsin hyvin esimerkiksi vuoden 1885 uusjakokartan sekä vanhimpien ilmakuvien (1948 ja 1951) perusteella. Tien tarkka ikä ei ole tarkemmin selvillä, mutta todennäköisesti kyse on jo keskiaikaisesta linjasta. Tie on tarkastetulta alueelta siirretty kulkemaan nykyistä Norrlångvikintien linjasta 1910-luvulla tai 1920-luvun alussa. Osa vanhasta tielinjasta on yhä käytössä metsätien pohjana, osa tiestä on täysin metsittyä ja osa on raivattu pellosi.

Hankealueen sisään jää edustava osa tiestä kivisine siltoineen. Museoviraston ohjeistuksen (Historialliset tiet 2017, 7) mukaan "Suomen

keskiaikaisia ja uuden ajan alun maakuntia ja niiden linnoja, kirkkoja, kaupunkeja ja kyliä yhdistäneen maantieverkoston käytöstä jääneet

osat ja rakenteet” ovat kiinteitä muinaisjäännöksiä.



Kuva 38. Parhaiten maastossa säilyneen kylätien osuus (merkittynä punaisella) Maanmittauslaitoksen 0,5 pistettä/m² -tarkkuuden laserkeilausaineistosta tehtyyn visualisointiin. Sillan paikka merkitty vihreällä ympyrällä. Hankealueen rajat esitetty violetilla.

3.3. Bomossen (1000026521)

Tyyppi: työ- ja valmistuspaikat

Ajoitus: esihistoriallinen

P 6676851 I 259749 (löytöalueen koilliskulma)

Aiemmin tunnettu kohde sijaitsee Bomossenin hankealueen C etelälaidan tuntumassa, Bodalintien varrella, runsas 500 m pohjoiseen Bodalin talosta. Kohteen on ilmoittanut vuonna 2010 Kristian Lindroos ja sen on tarkastanut Kemiön arkeologisen inventoinnin yhteydessä arkeologi Esa Laukkanen (Laukkanen 2013, kohde 95). Tuolloin tehtyjen havaintojen mukaan rikottua kvartssia oli pellon pinnassa näkyvillä ainakin noin 40 x 40 m alueella metsään ja tiehen rajoittuvassa pellon kulmauksessa etelään loivasti laskeutuvalla hiekkaisella pelto- maalla korkeuskäyrien 25–27,5 m mpy välillä. Löytöjä erottui raportin mukaan itä-länsisuuntaisen metsätien eteläpuolella ja Bodalintien länsipuolella näennäisen yhtenäisellä alueella. Löytöaluetta oli näitten teitten risteuksen vieressä, ja siitä löytöaluetta näytti jatkuvan tien vieressä 40 metriä etelään ja saman verran toisen tien vieressä länteen.

Inventoinnissa 2013 muilla suunnilla tarkasteluja haittasi kasvillisuus, eikä ole selvillä, miten pitkälle löytöalue voisi jatkua pohjoisen ja idän suunnilla. Muita löytöjä kuin kvartseja ei erotunut. Maassa ei näkynyt palaneita kiviä tai värjäytymiä. Paikalta oli aiemmin tallennettu kvartsi-iskoksia ja kvartsiydin (KM 39600). Laukkanen mukaan paikalla pellon pinnassa erottui tarkastuksen aikana pieniä kvartsi-iskoksia ja yksi isompi kvartsin kappale, mutta ei muita esihistoriaan viittaavia löytöjä. Vuoden 2024 tarkastuksessa pellon pinnassa, aiemmin tunnetulla löytöalueella, erottui joitakin yksittäisiä kvartseja (kuva 39). Löytöjä ei otettu talteen.

Koska ei ollut varmaa, jatkuuko kohde itään, Bomossenin hankealueen sisäpuolelle, tarkastettiin alue tunnetun löytöalueen koillispuolella yksityiskohtaisesti (kuvat 40–42). Alue käveltiin läpi silmämääräisesti ja sinne kaivettiin

kahdeksan koepistoa. Koekuopitettu alue sijaitsee Bodalintien itäpuolella ja se on vastikään avohakattua, hiekkapohjaista entistä mäntymetsää.



Kuva 39. Mahdollinen kvartsi-iskos pellon reunalla metsätien varressa Bomossenin tunnetulla kohdeella.



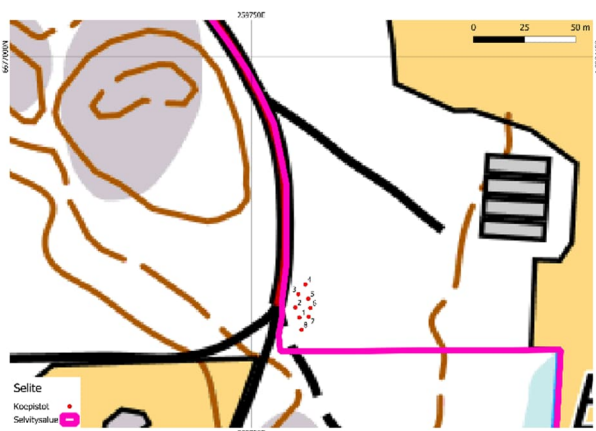
Kuva 40. Bomossenin tunnettu muinaisjäännöskohde (punaisella) ja 2024 koekuopitettu alue (vihreällä). Hankealueen raja menee alueella kuvassa pystysuunnassa kulkevalla hiekkatiellä ja avohakattun metsän reunassa. Kuvattu pohjoiseen.

Kaikissa koepistoissa pintamaan alta tuli ensin esiin harmaa huuhtoutumiskerros, jonka jälkeen esiin tuli kellertävästä hiekasta koostuva puhdas koskematon pohjamaa. Ainoastaan koepistossa 1 kellertävässä hiekassa 20 cm syvyydessä tuli esiin 4 cm paksuinen harmaan hiekan kerros, joka johtui puun juuresta.

Koepistoissa ei havaittu mitään muinaisjäännökseen viittaavia löytöjä tai kulttuurikerroksia. Myös alueen pintapoiminta osoittautui tuloksettomaksi. Havaintojen perusteella Bomossenin muinaisjäännöskohde ei ulotu tässä raportissa tarkasteltavalle hankealueelle.



Kuva 41. Koekuopitettu alue heti Bodalintien itäpuolella. Kuvattu etelään.



Kuva 42. Kartta Bodalin tunnetun muinaisjännös-kohteen läheisyyteen tehdyistä koepistoista.

6	26x23	23	Pintamaa 0-6, huuhtoutumiskerros 6-10, tiivis kellertävä pohjahiekka 10-
7	24x26	24	Pintamaa 0-9, huuhtoutumiskerros 9-17, tiivis kellertävä pohjahiekka 17-
8	25x27	28	Pintamaa 0-8, huuhtoutumiskerros 8-13, tiivis kellertävä pohjahiekka 13-

Taulukko 1. Tiedot Bomossenin koillispuolelle tehdyistä koepistoista. Tarkemmat sijainnit ks. kuva 42.



Kuva 43. Koepisto 5 pohjaan kaivettuna. Kuvattu länteen.

Koepisto	Koko cm	Syvyys cm	Havainnot cm
1	25x28	34	Pintamaa 0-9 cm, huuhtoutumiskerros 9-15 cm, kellertävä hiekka 15-26 (harmaan hiekan kerros 20-24), tiivis kellertävä pohjahiekka 26-
2	25x25	26	Pintamaa 0-6, huuhtoutumiskerros 6-14, tiivis kellertävä pohjahiekka 14-
3	25x26	27	Pintamaa 0-4, huuhtoutumiskerros 4-14, tiivis kellertävä pohjahiekka 14-
4	23x26	31	Pintamaa 0-11, huuhtoutumiskerros 11-17, tiivis kellertävä pohjahiekka 17-
5	26x25	28	Pintamaa 0-9, huuhtoutumiskerros 9-13, tiivis kellertävä pohjahiekka 13-

4. Yhteenveto

Toukokuun 2024 inventoinnissa hankittiin ajantasainen yleiskuva Kemiönsaaren Bomossenin hankealueen arkeologisesta kulttuuriperinnöstä. Hankealueen läheisyydestä tunnettiin entuudestaan monia muinaisjäännöksiä, mutta varsinainen selvitysalue osoittautui Norrlångvikin kylän läheisten alueiden A ja B osalta loivaksi ja pinta- ja pohjamaalajiltaan pääasiassa savea olevaksi melko tasaiseksi peltoalueeksi, jolta ei saatu merkkejä muinaisjäännöksistä. Alueelta C havaittiin hyvin säilyneen historiallisen kylätien linjaus laakakivistä tehtyine siltoineen. Alueelta havaittiin myös 1800-luvun torppiin kuuluneita jäännöksiä

sekä 1800- ja 1900-luvun peltoraivausröykkiöitä. Koepistojen ja pintapoiminnan perusteella Bomossenin jo aiemmin tunnettu esihistoriallinen kohde ei ulotu hankealueelle.

Turussa ja Lahdessa 2.8.2024,

Juha Ruohonen, arkeologi, FM

Siiri Tuomenoja, arkeologi, FM

Maanala Oy

5. Lähteet

Internetlähteet:

Geologian tutkimuskeskuksen ylläpitämä Maankamara-karttapalvelu [<https://gtkdata.gtk.fi/maankamara/>].

Helsingin yliopiston digitaalisten ihmistieteiden keskuksen ylläpitämä Nimisampo-verkkopalvelu. [<https://nimisampo.fi/fi/>].

Historialliset tiet 2017. *Historialliset tiet. Ohje 2017.* <https://www.museovirasto.fi/uploads/Meista/Julkaisut/historialliset-tiet-ohje-2017.pdf> [ladattu 19.9.2019.]

Inventointiohje 2015. *Maaseudun historiallisten asuinpaikkojen inventointi. Ohje 2015.* <https://www.museovirasto.fi/uploads/Arkisto-ja-kokoelmapalvelut/Julkaisut/maaseudun-hist-asuinpaikkojen-inventointi-ohje.pdf> [ladattu 28.8.2019.]

Kotimaisten kielten keskuksen ylläpitämä Digitaalinen Nimiarkisto [<https://nimiarkisto.fi/>].

Maanmittauslaitoksen ylläpitämä Paikkatietoikkuna-karttapalvelu [<https://kartta.paikkatietoikkuna.fi/>].

Museoviraston ylläpitämä Kulttuuriympäristön palveluikkuna eli niin sanottu Muinaisjäänösrekisteri [<https://www.kyppi.fi/palveluikkuna/portti/read/asp/default.aspx>].

Kirjallisuus ja tutkimusraportit:

Appelgren, Olof 1927. *Kimito-ön under förhistorisk tid.* Museoviraston arkisto.

Asplund, Henrik 1989–1990. *Kemiö Makila Östergård. Esiroomalaisen asuinpaikan koekuopitus.* Museoviraston arkisto.

Asplund, Henrik 1992. *Kemiö, Makila. Käynti varhaismetallikautisella asuinpaikka-alueella 26.7.1992.* Turun maakuntamuseo. Museoviraston arkisto.

Asplund, Henrik & Saarinen, Riikka 1997. *Kemiö, Makila, Majberget. Varhaismetallikautisen röykkiön kaivaus.* Turun yliopiston arkeologian oppiaine. Museoviraston arkisto.

Asplund, Henrik 2001. *Kemiö Makila Majberget. Rautakautisen röykkiön kaivaus.* Turun yliopiston arkeologian oppiaine. Museoviraston arkisto.

Björck, Abraham 1883. *Kiinteitä muinaisjäänöksiä Halikon kihlakunnassa.* Suomen muinaismuistoyhdistyksen aikakauskirja VI:A.

Högman, Volter 1886. *Fornminnen upptecknade och delvis undersökta i Kimito och Hiitis skär sommaren 1886.* Museoviraston arkisto.

Laukkanen, Esa 2013. *Kemiönsaaren Kemiön arkeologinen inventointi vuosina 2011 ja 2013.* Turun museokeskus / Varsinais-Suomen maakuntamuseo. Museoviraston arkisto.

Suistoranta, Kari ja Asplund, Henrik 1997. *Kemiön suurpitäjän historia I.* Sagalundin museon kuntayhtymä.

Tuovinen, Tapani 1991. *Makila Östergång tarkastuskäynti.* [ei kertomusta].

Karttalähteet:

Henelius, J. F. 1885. *Karta öfver Norrlångvik bys endel egor i Kimito socken Åbo och Björneborgs län, upprättad till storskiftsreglering år 1885.* Maanmittaushallituksen uudistusarkisto, Kansallisarkisto.

Peruskartta 1995. *Karttalehti 2012 03 Vreta.* 1:20 000. Maanmittauslaitos.

Peruskartta 1981. *Karttalehti 2012 03 Vreta.* 1:20 000. Maanmittauslaitos.

Peruskartta 1966. *Karttalehti 2012 03 Vreta.* 1:20 000. Maanmittauslaitos.

Pitäjänkartta 1845. *Karttalehti 2012 03 (Kimito) Kemiö.* Maanmittaushallituksen historiallinen kartta-arkisto, Kansallisarkisto.

Pontén, Henrik 1784. *Charta öfwer Makila uti Åbo Län, Haliko Härad och Kimitto Sockn.* Maanmittaushallituksen uudistusarkisto, Kansallisarkisto.

Senaatin kartta 1879. *Rivi VI, lehti 18.* Maanmittaushallituksen historiallinen kartta-arkisto, Kansallisarkisto.