

KIMITOÖN

RÄVSKÄRET

ÄNDRING AV STRANDDELGENERALPLANEN FÖR DRAGSFJÄRDS ÖSTRA SKÄRGÅRD

PLANBESKRIVNING



Lantmätare Öhman
2025

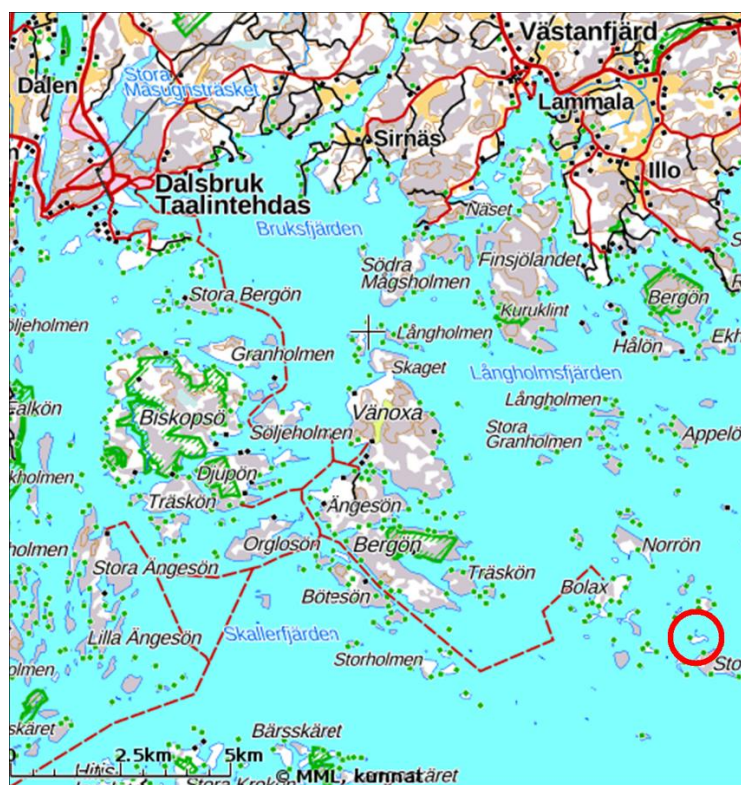
BEHANDLINGSSKEDEN

Planeringen har angängiggjorts med tekniska nämndens beslut 24.9.2024 § 104.
 PDB har varit framlagt från 24.9.2024.
 Planutkastet hölls framlagt xxxx-yyyy.
 Planförslaget hölls framlagt (MBF 19 §) xx.
 Godkänt av kommunfullmäktige xxxx.
 Kungjord i kraft xxxx.

1 BAS- OCH IDENTIFIKATIONSUPPGIFTER

1.1 Planområdet och dess läge

Området omfattar holmen Rävskäret, vilken sammanfaller med fastigheten Rävskärs 322-491-1-81 landområden. Planområdets areal uppgår sammanlagt till ca 10,2 hektar. Den dimensionerande strandlinjen uppgår till ca 1,44 kilometer.



Planområdet ligger i Bolaxarkipelagen i sydöstra Kimitoön (röd ring).

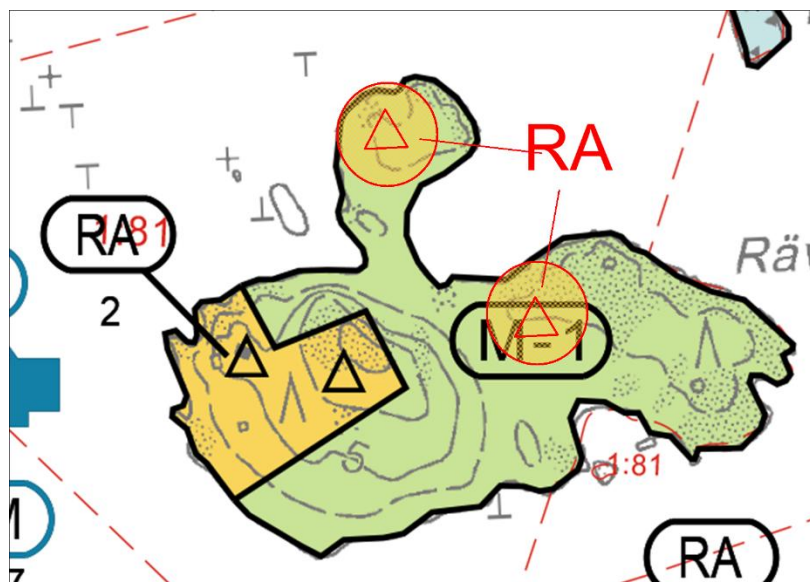
1.2 Planens namn och ändamål

Planens namn

Ändring av stranddelgeneralplanen för Dragsfjärd östra skärgård, Rävskäret.

Planens ändamål

I den gällande stranddelgeneralplanen har Rävskäret anvisats med ett område för fritidsbostäder, där det kan placeras två fritidstomter (RA). Enligt dimensioneringsgrunderna i den gällande stranddelgeneralplanen för Dragsfjärd östra skärgård kan holmen anvisas med 4 byggrätter. Målet med planändringen är att anvisa de två återstående byggrätterna på Rävskäret.



Målsättningen för hur två nya byggplatser kunde placeras på Rävskäret.

2 SAMMANDRAG

2.1 Planprocessens skeden

Planläggningen inleddes på initiativ av markägaren.

Planen har anhängiggjorts med tekniska nämndens beslut 24.9.2024 § 104.

Planförslaget hölls framlagt xx-yy.

2.2 Strandgeneralplaneändring

Med planändringen anvisas två nya fritidsbostadsområden (RA) (byggrätter) på den norra stranden av Rävskäret, fastigheten Rävskär 322-491-1-81. Fastigheten har från tidigare i den gällande stranddelgeneralplanen ett fritidsbostadsområde med två byggrätter (RA 2). Till till övriga delar anvisas området som jord- och skogsbruksdominerat område (M-1).

2.3 Genomförande

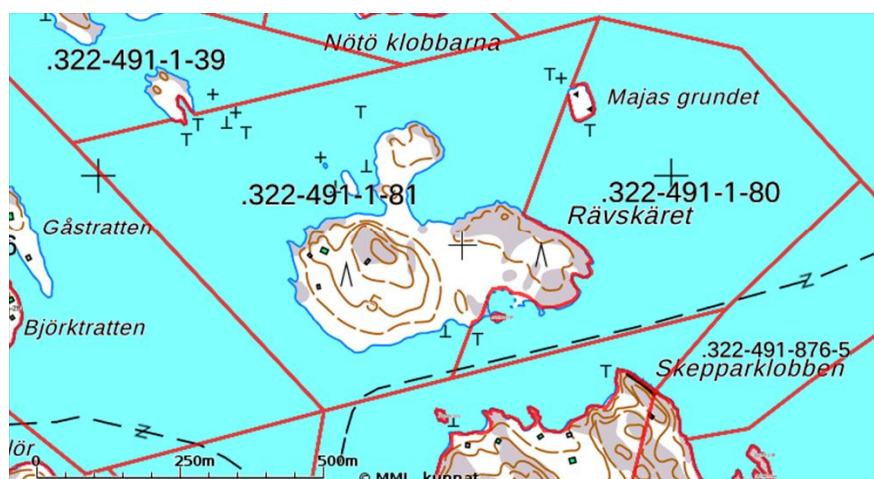
Byggandet på Rävskäret sker i enlighet med fastighetsägarens privata behov.

3 UTGÅNGSLÄGE

3.1 Utredning över planeringsområdets förhållanden

Planområdet omfattar fastigheten Rävskärs 1-81 landområden, dvs. holmen Rävskäret. Holmen är bebyggd med två fritidsstugor, en bastu och ekonomibyggnader. Rävskäret är en typisk tallbevuxen holme med rätt tätt trädbestånd i huvudsak ända till stranden. Den östra delen av holmen har dock en strandzon med kala klippor. Trädbeståndet framgår av pärbilden.

För stranddelgeneralplaneändringen har gjorts en naturbeskrivning över ön, Naturbeskrivning av Rävskäret, FM (biolog) Kristoffer Bondestam 2024. I utredningen är holmens förhållanden utförligt beskrivet. Utredningen ingår som bilaga i planbeskrivningen.

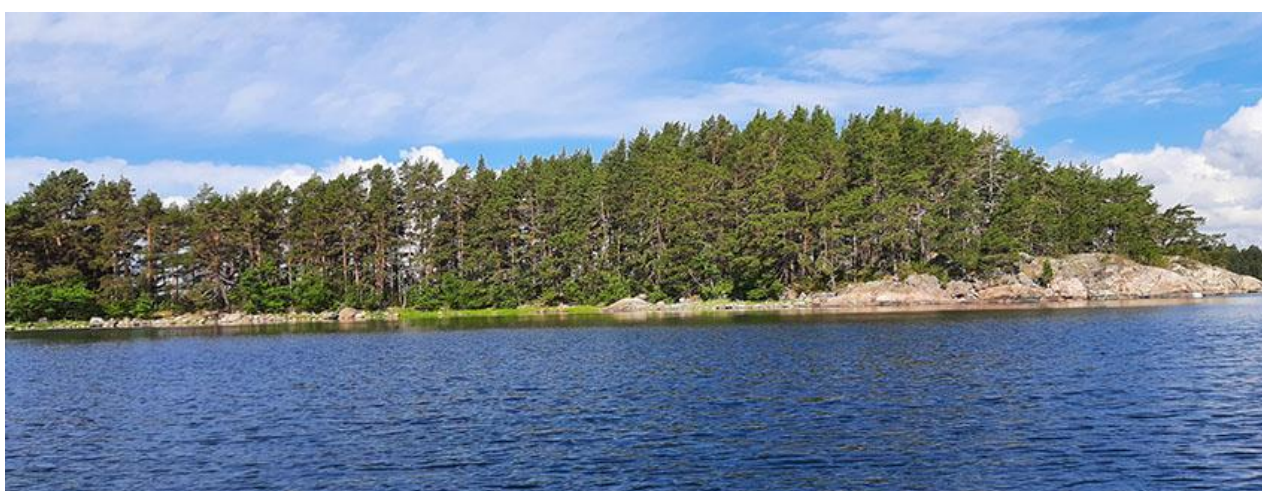


Fastigheten Rävskär 322-491-1-81.



Googles satellitbild över Rävskär. Området har en täckande strandvegetation i landskapet.

Nedan ett bildkollage över planområdet.



Bilder 1-3. Bildserie av viken mot nordost där de två nya fritidsbostadsområdena anvisas. Området ha ett vältäckande skogsbestånd och djup strand.

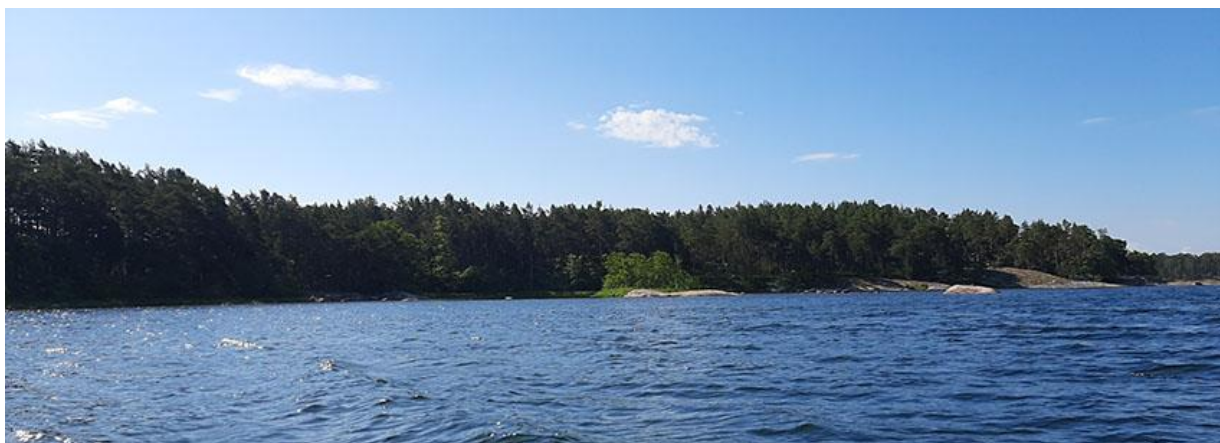


Bild 4. Strandlandskapet mot nordväst.



Bild 5. Den befintliga ena fritidsstugan i den nordvästra delen av holmen.



Bild 6. Bastubyggnaden i anslutning till stugan på bild 5.



Bild 7. Den andra fritidsstugan av det befintliga fritidsbostadsområdet med de två byggrätterna i den gällande planen. Stugan kallas raketten.



Bild 8. Området där stugan placeras på den södra tomten i viken mot nordost.



Bild 9. Området där stugan placeras på den södra tomten i viken mot nordost.



Bild 10. Området där stugan placeras på den södra tomten i viken mot nordost.



Bild 11. Området där stugan placeras på den södra tomten i viken mot nordost.



Bild 12. Panorama vid Rävskärets östra del mot norr.



Bild 13. Platsen där den nordligaste tomten placeras, fotograferat mot norr.

3.2 Planeringssituationen

3.21 Riksomfattande mål för områdesanvändning

De riksomfattande målen för områdesanvändningen styr planeringen av områdesanvändningen på nationell nivå och är grunden till mera detaljerad planering. De riksomfattande målen för områdesanvändningen har en uppgift att stöda och främja förverkligandet av områdesavändningslagens allmänna och generella målsättningar. De riksomfattande målen för områdesanvändningen realiseras på lokalplanering främst genom landskapsplanering.

3.22 Landskapsplan

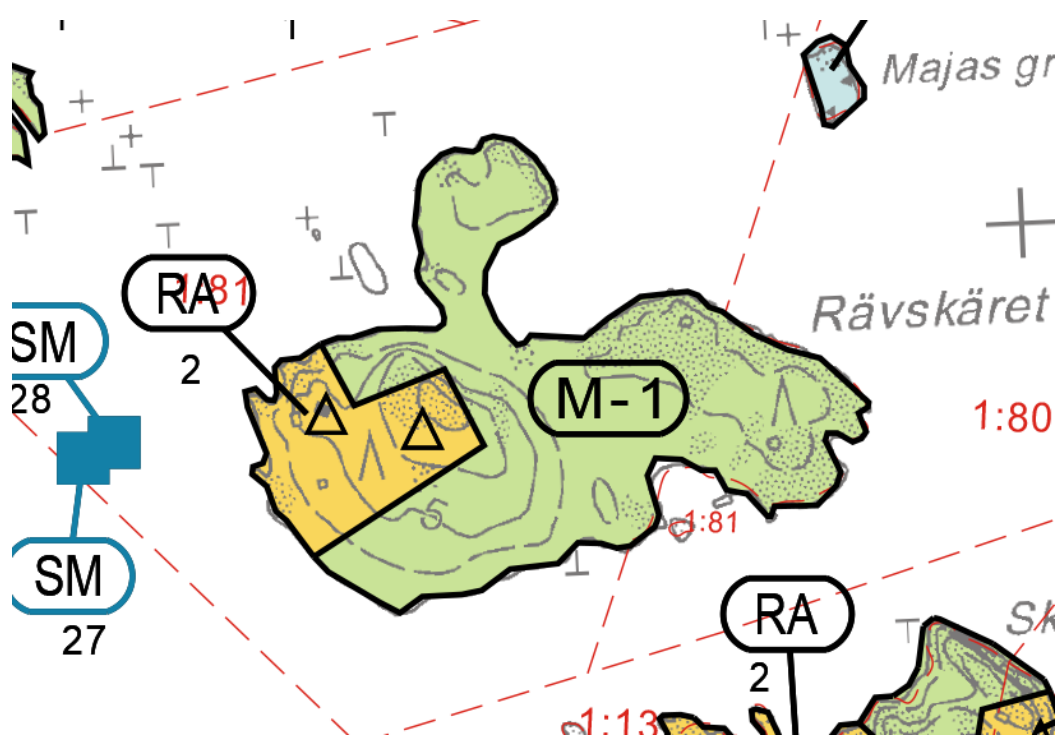
Landskapsplanen för Åboland har fastställts av miljöministeriet 20.3.2013. Etapplandskapsplanen för naturresurserna är godkänd i landskapsfullmäktige 4.6.2021. För de områden i landskapsplanen som planändringen berör finns inga speciella reserveringar.



Den gällande landskapsplanen vid Rävskäret. De två skydds-betecknade vraken ingår inte i plan-ändringsområdet.

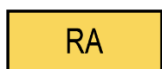
3.23 Generalplan

På området gäller stranddelgeneralplanen för Dragsfjärds östra skärgård, som godkännts 28.5.2018. I generalplanen anvisas Rävskäret med ett område för fritidsbostäder med 2 byggplatser (RA) och till övriga delar som jord- och skogsbruksdominerat område (M-1).



Utdrag ur den gällande stranddelgeneralplanen för Dragsfjärds östra skärgård.

Bestämmelserna RA området i den gällande stranddelgeneralplanen är följande:



1

Loma-asuntoalue.

Numero osoittaa loma-asuinrakennuspaikkojen sallitun enimmäismäärän alueella.

Kullekin rakennuspaikalle saa rakentaa yhden enintään 150 k-m² loma-asunnon, yhden enintään 25 k-m² vierasmajan, yhden enintään 25 k-m² saunan ja talousrakennuksia. Rakennusten yhteenlaskettu kerrosala saa olla maaston niin salliessa enintään 200 k-m².

Erillisen saunan lisäksi voi saunatilat rakentaa myös loma-asunnon yhteyteen.

Rakennuspaikan rakennusten tulee muodostaa yksi yhtenäinen pihapiiri siten, että rakennukset sijoittuvat enintään 40 m:n päähän toisistaan. Enintään 25 k-m²:n suuruisen saunan voi erityisistä maastollisista syistä sijoittaa myös kauemmaksi pihapiiristä.

Rakennukset tulee sijoittaa vähintään 30 m:n päähän rantaviivasta. Em. vähimmäisetäisyydestä voidaan poiketa rakennuspaikan olosuhteiden niin edellyttäessä. Enintään 25 k-m²:n suuruisen sauna- tai varastorakennuksen saa maaston ja kasvillisuuden salliessa rakentaa lähemmäksi, kuitenkin vähintään 10 m:n päähän rantaviivasta.

Uudisrakennukset tulee sovittaa huolellisesti maisemaan ja niiden tulee sopeutua olemassaolevien rakennusten rakennustapaan ja -tyyliin.

Alueelle ei saa loma-asuntojen yhteyteen rakentaa venevajaa.

Område för fritidsbostäder.

Siffran anger högsta tillåtna antal fritidsbostadsbyggnadsplatser på området.

På varje byggnadsplats får byggas en fritidsbostad om högst 150 m²-vy, en gäststuga om högst 25 m²-vy, en bastu om högst 25 m²-vy och ekonomibyggnader. Den högsta totala tillåtna våningsytan, förutsatt att terrängen tillåter det, är 200 m²-vy.

Förutom den separata bastun kan även fritidsbostaden innehålla en bastu.

Byggnaderna på byggnadsplatsen bör bilda en enhetlig gårdsgrupp så att byggnaderna placeras på högst 40 m:s avstånd från varandra. En bastu om högst 25 m²-vy kan, ifall det finns synnerliga terrängmässiga skäl, placeras även på ett längre avstånd från gårdsplanen.

Byggnaderna bör placeras minst 30 m från strandlinjen. Avvikelse från tidigare nämnda minimiavstånd kan göras när förhållandena på byggnadsplatsen så förutsätter. En bastu- eller förrådsbyggnad om högst 25 m²-vy får, ifall terrängen och växtligheten det medger, byggas närmare, dock minst 10 meter från strandlinjen.

Nybyggnader bör omsorgsfullt anpassas till landskapet, och de bör passa ihop med befintliga byggnaders byggnadssätt och -stil.

Båthus får inte byggas på området i anslutning till fritidsbostadsbebyggelse.

3.24 Stranddetaljplan

Området har ingen stranddetaljplan.

3.25 Baskarta

Som baskarta används Lantmäteriverkets terrängdatabas och numeriska fastighetsråmaterial.

4 STRANDGENERALPLANEÄNDRINGENS PLANERINGSSKEDEN

4.1 Inledande av planeringen och beslut

Planen har anhängiggjorts med tekniska nämndens beslut 24.9.2024 § 104. PDB hölls framlagt från 24.9.2024.

4.2 Deltagande och samarbete, planeringsskeden

Planförslaget framlades med tekniska nämndens beslut. Förslaget hölls framlagt (OAL § 65 och MBF § 19) xx-yy.

Om planförslaget begärdes utlåtande av myndigheterna.

5 STRANDGENERALPLANEÄNDRINGENS MÅLSÄTTNINGAR

I den gällande stranddelgeneralplanen har Rävskäret anvisats med ett område för fritidsbostäder, där det kan placeras två fritidstomter (RA). Enligt dimensioneringsgrunderna i den gällande stranddelgeneralplanen för Dragsfjärds östra skärgård kan holmen anvisas med 4 byggrätter. Målet med planändringen är att anvisa det två återstående byggrätterna på Rävskäret.

6 BESKRIVNING AV STRANDGENERALPLANEÄNDRINGEN

6.1 Dimensionering

Fastigheten Rävskärs 322-491-1-81 dimensionering i den gällande stranddelgeneralplanen för Dragsfjärds östra skärgård baserar sig på arealen 10,42 ha och den korrigerade strandlinjen 1,44 km vilket i generalplanen dimensioneringskalkyl gett 4 byggrätter. På markägarens dåtida önskan anvisades dock enbart 2 byggrätter i planen. I planändringen för Rävskär anvisas nu de utblivna byggrätterna så, att helhetsantalet byggrätter uppgår till tidigare fastslagna fyra.

6.2 Områdesreserveringarna

I planändringen anvisas tre områden för fritidsbostäder (RA) med sammanlagt fyra byggplatser. Siffran under beteckningen anger området största antal byggplatser.

På varje byggplats får uppföras en fritidsbostadsbyggnad, en separat bastubyggnad en gäststuga samt förrådsbyggnader. Den högsta totala tillåtna våningsytan är 200 m²vy. Våningsytan för den separata bastubyggnaden får vara högst 25 m²vy och våningsytan för den separata gäststugan får vara högst 25 m²vy. Förrådsbyggnadernas totala våningsyta får vara högst 50 m²vy. Förutom en separat bastubyggnad får det finnas bastu i fritidsbostaden.

Byggnaderna på byggnadsplatsen bör bilda en enhetlig gårdsgrupp så att byggnaderna placeras på högst 40 m:s avstånd från varandra. En bastu om högst 25 m²vy våningsyta kan, ifall det finns synnerliga terrängmässiga skäl, placeras även på ett längre avstånd från gårdsplanen.

Byggnaderna bör placeras minst 30 m från strandlinjen. Avvikelse från tidigare nämnda minimi-avstånd kan göras när förhållandena på byggnadsplatsen så förutsätter. En bastu- eller förrådsbyggnad om högst 25 m²vy får, ifall terrängen och växtligheten det medger, byggas närmare, dock minst 10 meter från strandlinjen. Nybyggnader bör omsorgsfullt anpassas till landskapet och de bör passa ihop med befintliga byggnaders byggnadssätt och -stil.

Övriga områden anvisas som jord- och skogbruksdominerat (M-1).

De obebyggda delarna av byggnadsplatserna skall vårdas och hållas i naturtillstånd. Mellan byggnaderna och stranden skall kvarlämnas eller planteras tillräckligt med träd som skydd för insyn. Träd får inte fällas i onödan i närheten av byggnadsområdenas stränder, detsamma gäller avlägsnandet av vegetation.

Avloppsvattnet från fastigheterna ska behandlas på ett av miljövårdsmyndigheten godkänt sätt. Avfall ska transporteras till anvisad avfallsinsamling, komposterbart material får komposteras på fastigheten.

6.3 Förhållande till målen för riksomfattande områdesanvändning

Statsrådet har beslutat om målen för den riksomfattande områdesanvändningen, vilka trätt ikraft 1.4.2018. Planlösningen står inte i konflikt med målen.

6.4 Inverkan på miljön

Stranddelgeneralplaneändringen har som helhet inga nämnvärda inverknings på miljön. Områdena har inte någon speciellt värdefull undervegetation. Tallskogen ger ett bra skydd så att landskapsbilden inte i nämnvärd grad förändras. Planbestämmelserna är utformade så, att landskapsvärdena består.

Raseborg, 31.1.2025

Sten Öhman
dipl.ing.

Bilaga
Naturbeskrivning av Rävskäret

KEMIÖNSAARI

RÄVSKÄRET

DRAGSFJÄRDIN ITÄISEN SAARISTON RANTAOSAYLEISKAAVAN

KAAVASELOSTUS



Maanmittari Öhman
2025

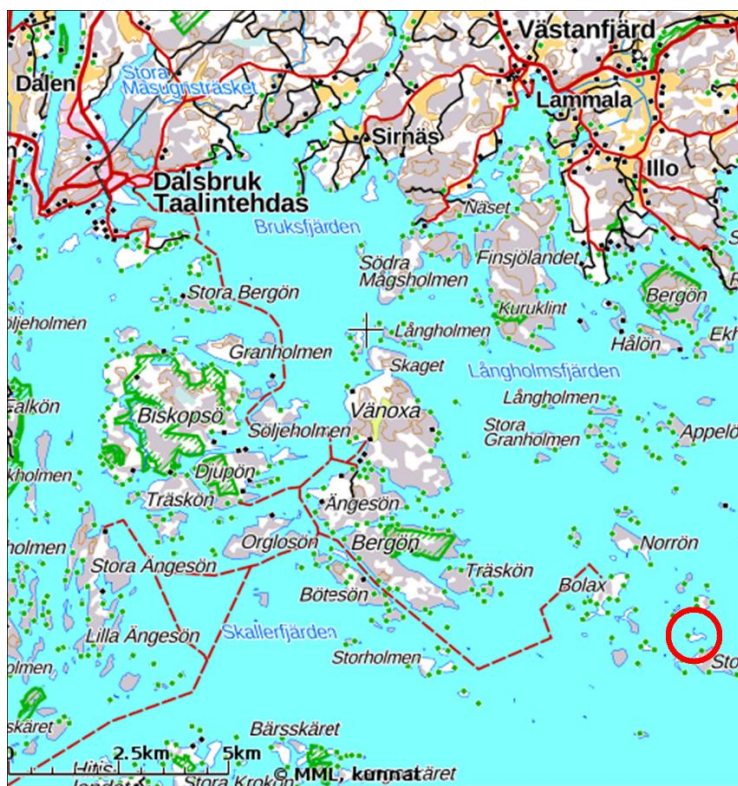
KÄSITTELYVAIHEET

Kaava on tullut vireille teknisen lautakunnan päätöksellä 24.9.2024 § 104.
 OAS on ollut nähtävillä 24.9.2024 lähtien.
 Kaavaluonnos oli nähtävillä xxxx-yyyy.
 Kaavaehdotus oli nähtävillä (MRA 19 §) xx.
 Hyväksytty kunnanvaltuustossa xxxx.
 Kuulutettu lainvoimaiseksi xxxx.

1 PERUS- JA TUNNISTETIEDOT

1.1 Kaava-alue ja sen sijainti

Alue käsittää saaren Rävskäret, joka on yhteneväinen kiinteistön Rävskär maa-alueiden kanssa. Kaava-alueen pinta-ala on yhteensä n. 10,2 hehtaaria. Mitoittavan rantaviivan pituus on voimassa olevan yleiskaavan mukaan n. 1,44 kilometriä.



Kaava-alue sijaitsee Kemiön saaren kaakkoisosan Bolaxin saaristossa (punaisen ympyrä).

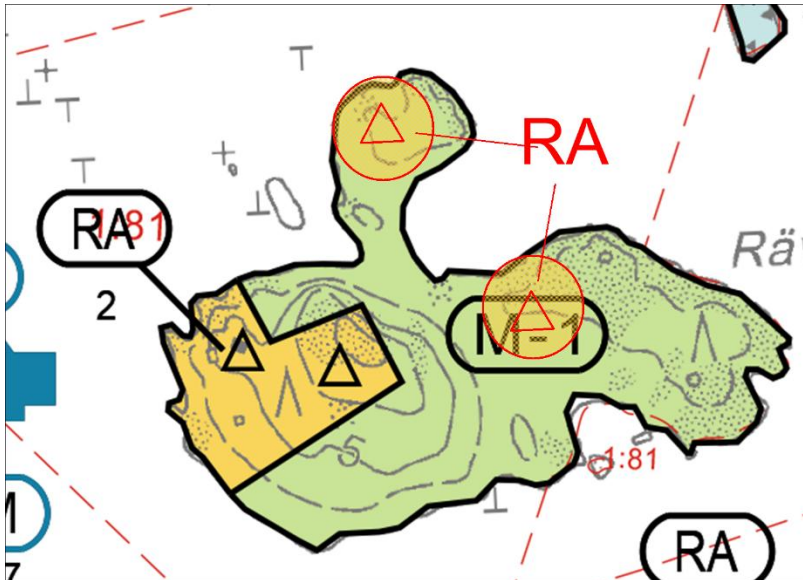
1.2 Kaavan nimi ja tarkoitus

Kaavan nimi

Dragsfjärdin itäisen saariston rantaosayleiskaavan muutos, Rävskäret.

Kaavan tarkoitus

Voimassa olevassa rantaosayleiskaavassa Rävskäret saareen on osoitettu loma-asuntoalue, johon voidaan sijoittaa kaksi lomatonttia (RA). Voimassa olevan Dragsfjärdin itäisen saariston rantaosayleiskaavan mitoitusperusteiden mukaan voidaan saareen osoittaa 4 rakennusoikeutta. Kaavamuutoksen tavoitteena on osoittaa jäljellä olevat kaksi rakennusoikeutta Rävskäret saareen.



Kahden uuden rakennuspaikan tavoitteellinen sijoittelu Rävskäret saareen.

2 TIIVISTELMÄ

2.1 Kaavaprosessin vaiheet

Kaavoitus on käynnistetty maanomistajan aloitteesta.

Kaava on tullut vireille teknisen lautakunnan päätöksellä 24.9.2024 § 104.

Kaavaehdotus oli nähtävillä xx.-yy.

2.2 Rantaosayleiskaava

Kaavamutoksella osoitetaan kaksi uutta loma-asutusaluetta (RA) (rakennusoikeutta) Rävskäret saaren pohjoirantaan, kiinteistölle Rävskär 322-491-1-81. Kiinteistöllä on ennestään voimassa olevassa rantaosayleiskaavassa loma-asutusalue, jossa on kaksi rakennusoikeutta (RA 2). Muilta osin alue osoitetaan maa- ja metsätalousvaltaiseksi alueeksi (M-1).

2.3 Toteuttaminen

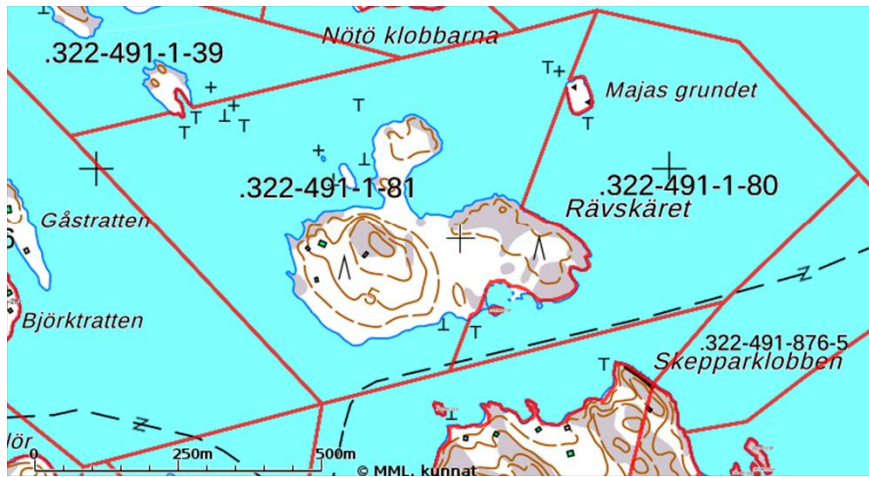
Rakentaminen Rävskäret saarella tapahtuu kiinteistönomistajan tarpeiden mukaisesti.

3 LÄHTÖKOHDAT

3.1 Selvitys suunnittelualan oloista

Kaava-alue käsittää kiinteistön Rävskär 1-81 maa-alueet eli Rävskäret saaren. Alueelle on rakennettu kaksi loma-asuntorakennusta, sauna ja talousrakennuksia. Rävskäret on tyypillinen mäntyvaltainen saari, jonka tiheähkö puusto pääasiassa ulottuu rantaan saakka. Saaren itäisen osan rannassa on avokallioinen vyöhyke. Puustoisuus ilmenee kansikuvasta.

Rantaosayleiskaavamutosta varten on tehty saarelle luontokuvaus, Naturbeskrivning av Rävskäret, FM (biolog) Kristoffer Bondestam 2024. Selvityksessä saaren olosuhteita on seikka-peräisesti esitetty. Selvitys on kaavaselostuksen liitteenä.



Kiinteistö Rävskär 322-491-1-81.



Googlen satelliittikuva Rävskär saaresta. Saaren puusto on maiseman kannalta peitteinen.

Alla kuvakokoelma kaava-alueesta.



Kuva1-3. Kuvakokoelma koilliseen avautuvaan lahteen, johon kaksi uutta loma-asutusaluetta osoitetaan. Alueella on hyvin peittävä puusto ja syvä ranta.



Kuva 4. Rantamaisema luoteeseen.



Kuva 5. Saaren luoteisosassa oleva alueen toinen vapaa-ajan mökki.



Kuva 6. Kuvan 5 mökin yhteydessä oleva saunarakennus.



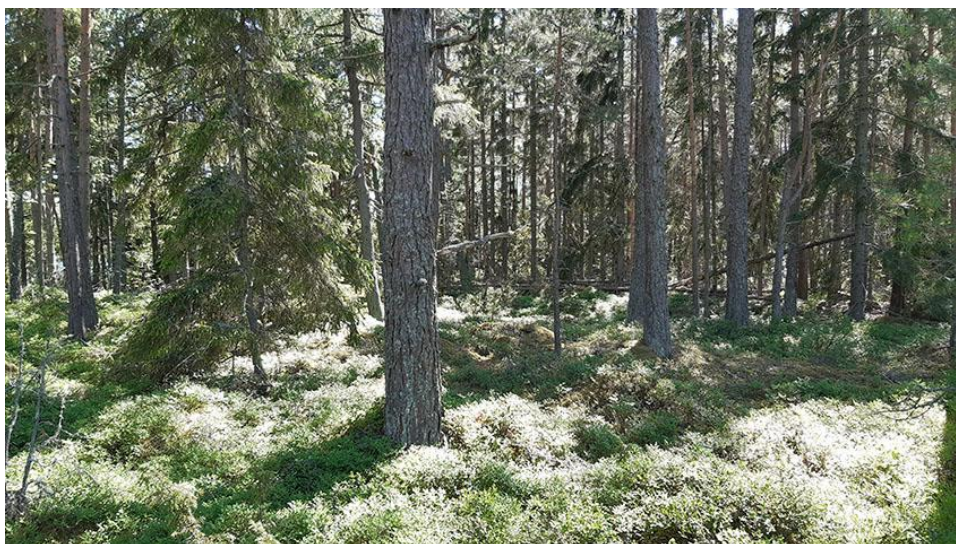
Kuva 7. Olemassa olevan kahden rakennusoikeuden vapaa-ajan asuntoalueen toinen lomamökki voimassa olevassa kaavassa. Mökin lempinimi on raketti.



Kuva 8. Alue, johon kollisen lahden etelärannan tontti sijoittuu.



Kuva 9. Alue, johon kollisen lahden etelärannan tontti sijoittuu.



Kuva 10. Alue, johon kollisen lahden etelärannan tontti sijoittuu.



Kuva 11. Alue, johon kollisen lahden etelärannan tontti sijoittuu.



Kuva 12. Panorama Rävskäret saaren itäosasta pohjoiseen.



Kuva 13. Kohta, mihin saaren pohjoisin tontti sijoittuu, kuvattuna pohjoiseen.

3.2 Suunnittelutilanne

3.21 Valtakunnalliset alueiden käyttötavoitteet

Valtakunnalliset alueidenkäyttötavoitteet ohjaavat maankäytön suunnittelua valtakunnallisella tasolla ja ovat tarkemman suunnittelun ohjeena. Valtakunnallisten alueidenkäyttötavoitteiden tehtävänä on osaltaan tukea ja edistää alueidenkäyttölain yleisten tavoitteiden ja laissa määriteltyjen alueidenkäytön suunnittelun tavoitteiden saavuttamista. Valtakunnalliset alueidenkäyttötavoitteet välittyvät paikallisuunnitteluun ensisijaisesti maakuntakaavoituksen kautta.

3.22 Maakuntakaava

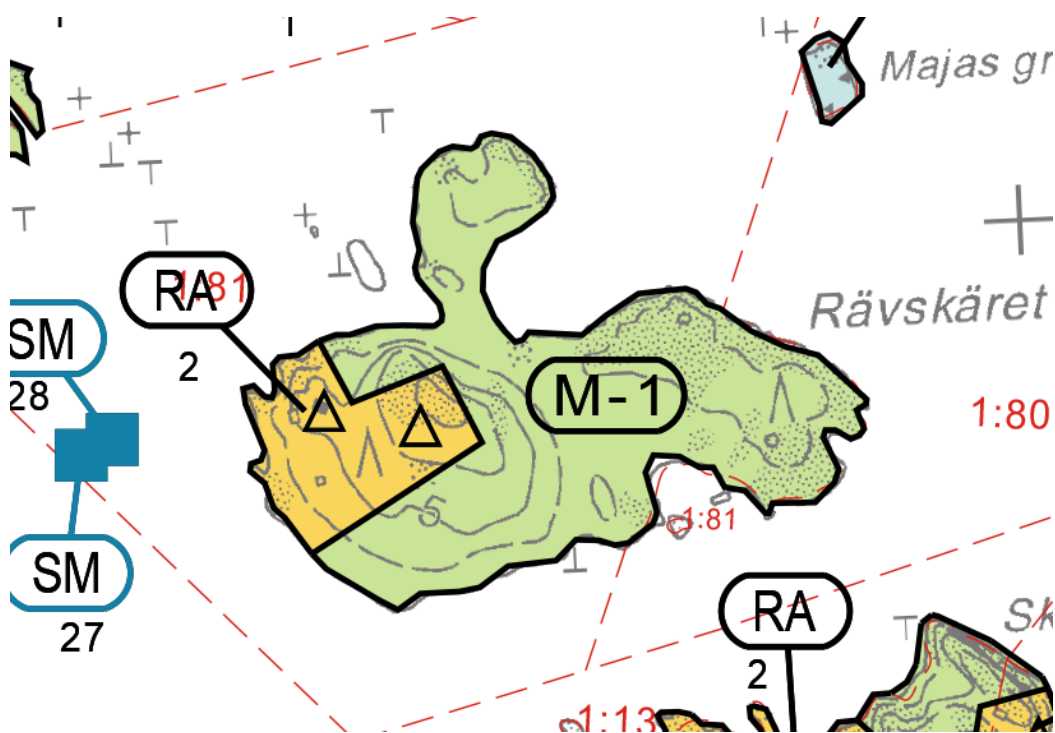
Turunmaan maakuntakaava on vahvistettu ympäristöministeriössä 20.3.2013. Luonnonvarojen vaihemaakuntakaava on hyväksytty maakuntavaltuustossa 4.6.2021. Kaavamuutosta koskevilta osiltaan maakuntakaavassa ei ole erityisiä varauksia.



Voimassa oleva maakuntakaava Rävskäret saaren ympäristössä. Kahdet suojelumerkityt hylty eivät sisälly kaavamuutosalueeseen.

3.23 Yleiskaava

Alueella on voimassa 14.6.2005 hyväksytty Dragsfjärdin itäisen saariston rantaosayleiskaava. Yleiskaavassa Rävskäret saareen on osoitettu kahden rakennuspaikan loma-asuntoalue (RA 2) ja muilta osin maa- ja metsätalousvaltainen alue (M-1).



Ote voimassa olevasta Dragsfjärdin itäisen saariston rantaosayleiskaavasta.

Voimassa olevan rantaosayleiskaavan RA-alueen määräykset ovat seuraavat.



1

Loma-asuntoalue.

Numero osoittaa loma-asuinrakennuspaikkojen sallitun enimmäismäärän alueella.

Kullekin rakennuspaikalle saa rakentaa yhden enintään 150 k-m² loma-asunnon, yhden enintään 25 k-m² vierasmajan, yhden enintään 25 k-m² saunan ja talousrakennuksia. Rakennusten yhteenlaskettu kerrosala saa olla maaston niin salliessa enintään 200 k-m².

Erillisen saunan lisäksi voi saunatilat rakentaa myös loma-asunnon yhteyteen.

Rakennuspaikan rakennusten tulee muodostaa yksi yhtenäinen pihapiiri siten, että rakennukset sijoittuvat enintään 40 m:n päähän toisistaan. Enintään 25 k-m²:n suuruisen saunan voi erityisistä maastollisista syistä sijoittaa myös kauemmaksi pihapiiristä.

Rakennukset tulee sijoittaa vähintään 30 m:n päähän rantaviivasta. Em. vähimmäisetäisyydestä voidaan poiketa rakennuspaikan olosuhteiden niin edellyttäessä. Enintään 25 k-m²:n suuruisen sauna- tai varastorakennuksen saa maaston ja kasvillisuuden salliessa rakentaa lähemmäksi, kuitenkin vähintään 10 m:n päähän rantaviivasta.

Uudisrakennukset tulee sovittaa huolellisesti maisemaan ja niiden tulee sopeutua olemassaolevien rakennusten rakennustapaan ja -tyyliin.

Alueelle ei saa loma-asuntojen yhteyteen rakentaa venevajaa.

Område för fritidsbostäder.

Siffran anger högsta tillåtna antal fritidsbostadsbyggnadsplatser på området.

På varje byggnadsplats får byggas en fritidsbostad om högst 150 m²-vy, en gäststuga om högst 25 m²-vy, en bastu om högst 25 m²-vy och ekonomibygnader. Den högsta totala tillåtna våningsytan, förutsatt att terrängen tillåter det, är 200 m²-vy.

Förutom den separata bastun kan även fritidsbostaden innehålla en bastu.

Byggnaderna på byggnadsplatsen bör bilda en enhetlig gårdsgrupp så att byggnaderna placeras på högst 40 m:s avstånd från varandra. En bastu om högst 25 m²-vy kan, ifall det finns synnerliga terrängmässiga skäl, placeras även på ett längre avstånd från gårdsplanen.

Byggnaderna bör placeras minst 30 m från strandlinjen. Avvikelse från tidigare nämnda minimiavstånd kan göras när förhållandena på byggnadsplatsen så förutsätter. En bastu- eller förrådsbyggnad om högst 25 m²-vy får, ifall terrängen och växtligheten det medger, byggas närmare, dock minst 10 meter från strandlinjen.

Nybyggnader bör omsorgsfullt anpassas till landskapet, och de bör passa ihop med befintliga byggnaders byggnadssätt och -stil.

Båthus får inte byggas på området i anslutning till fritidsbostadsbebyggelse.

3.24 Ranta-asemakaava

Alueella ei ole ranta-asemakaavaa.

3.25 Pohjakartta

Kaava-alueen pohjakarttana käytetään Maanmittauslaitoksen maastotietokantaa ja numeerista kiinteistöraja-aineistoa.

4 RANTAYLEISKAAVAMUUTOKSEN SUUNNITTELUN VAIHEET

4.1 Suunnittelun käynnistäminen ja sitä koskevat päätökset

Kaava on tullut vireille teknisen lautakunnan päätöksellä 24.9.2024 § 104. OAS pidettiin nähtävillä 24.9.2024 lähtien.

4.2 Osallistuminen ja yhteistyö, suunnitteluvaiheet

Kaavaehdotus asetettiin nähtäville teknisen lautakunnan päätöksellä. Ehdotus oli nähtävillä (AKL § 65 ja MRA 19) xx-yy.

Kaavaehdotuksesta pyydettiin lausunnot viranomaisilta.

5 RANTAYLEISKAAVAMUUTOKSEN TAVOITTEET

Voimassa olevassa rantaosayleiskaavassa Rävskäret saareen on osoitettu loma-asuntoalue, johon voidaan sijoittaa kaksi lomatonttia (RA). Voimassa olevan Dragsfjärdin itäisen saariston rantaosayleiskaavan mitoitusperusteiden mukaan voidaan saareen osoittaa 4 rakennusoikeutta. Kaavamuutoksen tavoitteena on osoittaa jäljellä olevat kaksi rakennusoikeutta Rävskäret saareen.

6 RANTAYLEISKAAVAMUUTOKSEN KUVAUS

6.1 Mitoitus

Kiinteistön Rävskär 322-491-1-81 mitoitus voimassa olevassa Dragsfjärdin itäisen saariston rantaosayleiskaavassa perustuu 10,42 hehtaarin pinta-alaan ja 1,44 km:n korjattuun rantaviivaan. Rakennusoikeus on sen mukaan 4 rakennusoikeutta. Sen aikaisen maanomistajan toivomuksen mukaisesti kaavaan osoitettiin kuitenkin vain 2 rakennusoikeutta. Rävskär saaren kaavamuutokseen osoitetaan nyt osoittamatta jääneet kaksi lisärakennusoikeutta niin, että rakennusoikeuksien kokonaismääräksi muodostuu aiemmin vahvistetun mukaisesti neljä rakennusoikeutta.

6.2 Aluevaraukset

Kaavamuutokseen osoitetaan kolme loma-asutusaluetta (RA), joissa on yhteensä neljä rakennuspaikkaa. Merkinnän alla oleva luku osoittaa alueen rakennuspaikkojen enimmäismäärän. Kullekin rakennuspaikalle saa rakentaa yhden loma-asutorakennuksen, yhden erillisen saunarakennuksen, yhden vierasmajan sekä varastorakennuksia. Rakennusten yhteenlaskettu kerrosala saa olla enintään 200 kerrosala-m². Erillisen saunan enimmäiskerrosala on 25 kerrosala-m² ja erillisen vierasmajan enimmäiskerrosala on 25 kerrosala-m². Varastorakennusten yhteenlaskettu kerrosala saa olla enintään 50 kerrosala-m². Erillisen saunan lisäksi saa loma-asutorakennuksessa olla sauna.

Rakennuspaikan rakennusten tulee muodostaa yksi yhtenäinen pihapiiri siten, että rakennukset sijoittuvat enintään 40 m:n päähän toisistaan. Enintään 25 kerrosala-m²:n suuruisen saunan voi erityisistä maastollisista syistä sijoittaa myös kauemmaksi pihapiiristä. Rakennukset tulee sijoittaa vähintään 30 m:n päähän rantaviivasta. Em. vähimmäisetäisyydestä voidaan poiketa rakennuspaikan olosuhteiden niin edellyttäessä. Enintään 25 kerrosala-m:n suuruisen sauna- tai varastorakennuksen saa maaston ja kasvillisuuden salliessa rakentaa lähemmäksi, kuitenkin vähintään 10 m:n päähän rantaviivasta. Uudisrakennukset tulee sovittaa huolellisesti maisemaan ja niiden tulee sopeutua olemassa olevien rakennusten rakennustapaan ja -tyyliin.

Muut alueet osoitetaan maa- ja metsätalousvaltaiseksi alueeksi (M-1).

Rakennuspaikkojen rakentamaton osa on säilytettävä luonnonmukaisessa, huolitellussa kunnossa. Rakennusten ja rannan väliin on jätettävä tai istutettava riittävä suojapuusto. Puita ei saa rakennuskortteleiden rannan läheisyydessä tarpeettomasti kaataa eikä kasvillisuutta tarpeettomasti hävittää.

Kiinteistöjen jätevedet on käsiteltävä ympäristönsuojeluviranomaisen hyväksymällä tavalla. Jätteet on kuljetettava osoitettuun jätekeräykseen, kompostikelpoisen materiaalin saa kompostoida kiinteistöllä.

6.3 Suhde valtakunnallisiin alueiden käytön tavoitteisiin

Valtioneuvosto on päättänyt valtakunnallisista alueidenkäyttötavoitteista, jotka ovat tulleet voimaan 1.4.2018. Kaavaratkaisu ei ole ristiriidassa tavoitteiden kanssa.

6.4 Vaikutukset luontoon

Osayleiskaavamuutoksella ei ole kokonaisuutena ottaen mainittavia ympäristövaikutuksia. Alueella ei ole arvokasta aluskasvillisuutta. Mäntymetsä antaa hyvän suojan niin, ettei maisemakuva olennaisesti muutu. Kaavamääräykset on muotoiltu niin, että maisema-arvot säilyvät.

Raasepori, 31.1.2025

Sten Öhman
dipl.ins.

Liitteenä
Naturbeskrivning av Rävskäret

Naturbeskrivning av Rävskäret

FM Kristoffer Bondestam

Om denna naturbeskrivning/naturinventering

Jag har levt somrarna på ön sedan 1966, studerat biologi vid Helsingfors universitet med botanisk och zoologisk ekologi som inriktning. Under en tid på 1990- talet gjorde jag naturinventeringar i bland annat Dragsfjärd och Ekenäs. Informationen som skrivits ner i denna beskrivning är inhämtad under hela den tid jag hållit till på ön. Det har inte hänt stora förändringar på ön under den tid jag vistats på den, skogen har vuxit upp, träden har blivit grövre, det har blivit mera skugga på de norra stränderna.



Fig 1. Namnen på Rävskärets olika delar.

Allmän beskrivning

Rävskäret är en lite över 10 hektar stor ö i den yttre delen av Kimitoöns skärgård i Bolax ögrupp. I kartor används namnet Rävskäret vilket kan tänkas komma från rävar som funnits på ön. Biologiskt sett är ön för liten för att kunna ha gett mat till ens ett bestående rävpar. Däremot har ön flera grynnor och rev. Det tydligaste revet finns i Edesviken, på norra sidan, där en ovanlig istida formation i form av en ca 50 m lång stenmur finns. Ifall det är grynnorna och reven som gett namnet är det korrekta namnet Revskäret. Ön har tidigare varit en betesö för boskap från Bolax och hört till Västanfjärds bybors fiskeområden. Under betes tiden var det främst öns låglänta östra sida och den norra udden som hade betesmarker (enligt den flora som nu hittas på dessa områden). Betesmarkerna hade inga

träd så skogsarealen var betydligt mindre. Under betestiden torde det inte ha funnits byggnader på ön.

År 1966 byggde min far Mårten Bondestam de första byggnaderna på ön, ett glaskök (Köket) och en stuga, raketen (Övre huset), det var ju rymdfärdstider. På 1980-talet har ett lider byggts vid Köket och en bastu byggts vid Båtviken. Min bror har vid slutet av 1990-talet byggt en stuga på klipporna ovanför Båtviken.

Trädbeståndet

Ön har i nutid skog av främst tre olika slag. En stor del av träden är alla lika gamla som ett resultat av att det mesta av skogen på ön kalavverkades ca 1955 då min farfar köpte ön av sin kusin. Min farfar blev då beordrad av staten att plantera ny skog på de delar där det inte vuxit upp nya plantor. Från planteringarna finns det kvar en granskog, öster om bergsområdet mitt på ön, och tallskogen i söder som fortsätter på den västra sidan. Största delen av skogen på ön är torr moskog och hållmarkstallskog som domineras av tallar med inslag av granar och enstaka björkar. Träden står så tätt att de mindre träden dör i skuggan av de större. Det finns enstaka större tallar som lämnades vid avverkningen dels som fröträd men också en del knotiga skäritallar vid stränderna som inte hade något värde för industrin. Dessa grova gamla tallar har ett naturvärde, de skyddas och sköts om. Granskogen är i dagens läge i väldigt dåligt skick med massor av döda och skadade träd. De främsta orsakerna till detta är att de står tätt och de senaste årens sommartorka. Granskogen är planerad att avverkas inom de närmaste åren.

Förutom de barrträdsdominerade skogarna finns det bestånd av stora klibbalar och enstaka andra trädslag vid de låga strandområdena med finare sediment, främst sand men ställvis också skalmärgel. Skalmärgel har grävts fram i Edet. Skalmärgel är sand av blåmusselskal. På de låga stränderna med finsediment finns det klibbaldungar. Enstaka klibbalar förekommer också längs klapperstränderna.

Det finns inte asp på ön. Björkar förekommer mycket sparsamt som enstaka exemplar. Rönнар förekommer som mindre buskar, det finns inga trädstora rönнар. Som självsådda, på ön sällsynta trädslag, har det vuxit upp några askar (i Edet, kanske skalmärgelns kalk gjort det möjligt?), enstaka små sälgar, där marken störts, och en finnoxel (vid brunnen på Edet). På 60-talet var det någon som spred lönnar i skärgården. I Edet finns det från detta en fullstor lönn och en som är, bara, ca två meter hög fast den planterats samtidigt som den fullstora! Det finns flera unga lönnar i Edet. I Edet finns det tre planterade äppelträd. De är fröplantor och inte någon namngiven sort. På 1990-talet flyttade jag en häggplanta till Edet, den har vuxit fint och är numera en stor buske. I Fågelvikens innersta del mot granskogen finns det numera en enskild hägg. Den har antagligen själv vuxit upp ur något frö.

Jag har 1982 planterat ekar längs fågelvikens skogsgräns. De har vuxit upp från ekollon som hittats i Brunnsparken i Helsingfors. Av dessa har fyra överlevt, två är flera meter höga och har vuxit så att de nu har producerat ekollon, de är på östra sidan av Fågelviken. I Fågelvikens västra del har jag också planterat två plantor av ask (frön från brunnsparke), de har varje år betats av hararna så att de aldrig blivit stora. Ett äppelträd av sorten Pekka har jag och min fru Kati planterat 2017 i östra ändan av mitten, mot skogskanten. Det lilla trädet växer sparsamt och lider av torka och högt vatten vid höststormar och hjortar som betar av grenarna..

På Sergius viks södra sida finns en liten aldunge. I den är det väldigt torrt på sommaren och det växer väldigt sparsamt

Busk, fält och bottenskiktet.

I de torra moskogarna är det blåbärsris och väggmossa som dominerar. Det finns vårfryle, ekorrbär, skogsstjärna, linnea och kruståtel. Vid stenar kan man hitta enstaka exemplar av skogsbräken. På ställen där ytan blivit störd kan man hitta hallonsnår. Det finns ett litet bestånd av liljekonvalj i den planterade tallskogen på södra sidan. Liljekonvalj är en typisk art på de gamla betesmarkerna. Buskarna är främst enar men det finns också sparsamt med rönnar. Enarna växer sparsamt på skuggiga platser men längs skogskanter och på klippor kan fina och täta exemplar hittas. De flesta är buskformade men det förekommer även pelarformade exemplar. Andra buskbildande arter finns inte i skogarna.

De torraste områdena hittas dels på öns högsta område men också på den sydvästra delen. Här byts blåbärsriset ut mot lingonris, ställvis kråkbär och mjölon. Ljung förekommer inte på dessa ställen. Mossorna dominerar också här. På klipporna både vid strändernas skogskant och mitt på ön finns det lavklädda ställen. Bland lavarna hittas renlav, pigglav, islandslav och bägarlavar. Inga sällsynta lavar har hittats.

I de fuktigare strandskogarna både i Edet och Fågelviken är fältskiktet lundartat med många arter som finns på ängar. Det mesta är vanliga arter men bland de mera intressanta hittas ett litet bestånd storrams i mitten av Fågelviken vid granskogsgränsen. I Fågelviken hittas också ett lite större bestånd av liljekonvalj. I albeståndet hittas bland annat ängsruta. Älgört och rörfen dominerar i de soligare partierna nära albården. I Fågelvikens inre delar dominerar harsyra markskiktet, en art som jag på 1980 talet hämtade en liten planta av från Padva, den har stortrivts. I samma veva kom det också med skogskovall som även den har trivts i de fuktigare partierna av granskogen. Jag har också planterat hultbräken som växer som ett litet bestånd i västra delen bredvid askarna. En liten buske av europeisk benved har jag också planterat, den har inte riktigt velat växa och är bara ca en meter hög. På en liten torräng i vikens östra del växer det ett litet bestånd av backlök (*Allium oleraceum*) och brudbröd (*Filipendula vulgaris*). Jag flyttade dit dem efter att de börjat växa vid Övre huset som följd av att jag rensade ejerdun där.

I Edet har jag gjort ett köksträdgårdsland på 1980-talet, numera har det vuxit igen. Från den tiden finns där kvar en del odlade växter, spansk körvel (*Myrrhis odorata*), svarta vinbär och krusbär. Då trädgårdslandet anlades röjdes från alar och rönnar blev det en öppen mark. Numera växer det olika ängsväxter på platsen, bland annat ängssyra och låga gräsarter såsom krypven (*Agrostis stolonifera*). Platsen är skuggig vilket gör det svårt för stora arter att växa här.

Strandzonens vegetation

Det finns klippstränder finns det i öster, nordost och som uddar i både söder, vid fågelviken, i väster vid köket och nordväst vid Båtviken. De flesta klippor är släta rundhällar men på norra uddens sydöstra sida, där klippan är som högst, ca 5 meter över havet, har klippan kalvat och bildat block. Klipporna är genomgående av en grå, hård granit, utan ränder och med få sprickor.

Det är främst lavar som trivs på klipporna, inga ovanliga lavararter har hittats. Det finns klappersten- och blockstenstränder främst i syd och i väster men också i mindre vikar, som de i nordväst, på norra uddens sydstrand, längs Sergius vik och viken längst ut i sydöst. De har en sparsam flora, vid vattenranden främst strandaster, ibland lite salttåg. Högre upp finns det olika havsstrandsarter såsom strandkvanne, klappermolke, renfana, kustarun och andra typiska arter. Någon tydlig strandvallsflora finns inte. Som speciell art hittas gultåtel som har sina östligaste förekomster just här.

Stränderna med finsediment, finns i de djupare, skyddade, vikarna. Rävskäret ligger vid Salpausselkä 2 så det är naturligt att det främst är sand från morän som finns här. Dessa stränder har en rikare flora och en tätare vegetation. Det finns typiska strandängsväxter och här bildas det strandvallar av blåstång och andra alger där de större arterna trivs, såsom mållor, strandkvanne, renfana, krusskräppa. Gultåteln har också stora bestånd på finsedimentstränderna.

Av de mera intressanta arterna på dessa stränder hittas toppfrossört (*Scutellaria hastifolia*). Toppfrossörts utbredning i Finland är bunden till skärgården. Arten har hittats tidvis på olika stränder, i år finns ett rätt stort bestånd i Ormviken. I det låga gräset utanför Köket hittas knägräs (*Danthonia decumbens*), ett typgräs för skärgårdens låga strandängar. Ett annat gräs som är intressant är, det för Östersjöns norra delar, endemiska gräset gultåtel (*Deschampsia bottnica*) som torde ha sin östliga gräns här. Det finns ändå beskrivet enstaka fynd vid Finska vikens kust.

Faunan på ön

Fåglar

Eftersom Rävskäret hör till de yttre skärgården med Hangö västra alldeles invid är det naturligt att det finns havsfåglar som häckar på och fiskar runt ön. De inre delarnas skogar har en fågelfauna som är typisk för barrskogar.

Inga stora rovfåglar häckar på ön, men havsörnar brukar sitta i tallarna dels vid Sergius vikens inre delar, där idar och braxar kommer vid ytan, och vid de flata klipporna där ejdrarna simmar förbi.

Ungefär tjugo ejdrar häckar årligen på ön. Antalet har minskat under de senaste tjugo åren. Numera häckar de gärna nära husen. Storskrakar häckar i lidret. I fågelviken häckar ett knölsvanspar. Ett annat par häckar på den lilla ön i Edesviken. På själva Rävskäret häckar inte måsfåglar eller tärnor, de håller till på de små grunden runt Rävskäret. Ett strandskatepar har vanligen häckat bland strandgruset på Skatan i sydost.

Däggdjur

Tidvis förekommer det, mårhund, rådjur, vitsvanshjort, ibland mård, mink och vessla. Skogshare, ekorre finns rätt ofta på ön. Skogssork förekommer alltid och deras antal varierar från år till år. Varken näbbmöss eller skogsmöss har setts.

Kräldjur

Det finns inga ödlor på ön. Huggormar finns i ett varierande antal men de klarar sig. Främst finns huggormarna runt Fågelviken. Huggormarna förökar sig på ön de år då maten räcket till för det. Snokar förekommer främst mellan Oskars skuta och köket. Sommaren 2024 hittades en snokunge vilket visar på att de lyckats föröka sig i år på Rävskäret eller på nån av grannöarna.

Groddjur

Vanlig groda har tidvis funnits och grodyngel kan förekomma i de större vattenpölar på östra udden. Under 1970-talet fanns de så gott som varje år men de verkar dock dö ut år med torra perioder och på senare år har inga grodyngel funnits.

Fullvuxna exemplar av padda kan ofta på somrarna ses vandra i skogarna och på stigarna.

Ryggradslösa djur

Rävskäret har flera olika ekosystem och därmed också många olika miljöer för ryggradslösa djur. I varje miljö kan man hitta de typiska arterna. Det har inte hittills hittats sällsynta arter. Intressanta fenomen är till exempel att det finns dagmaskar, både vanlig dagmask och mossdagmask. Det ur spridningsbiologisk synvinkel intressanta är att de över huvud taget finns på ön som ju ligger i yttre delen av skärgården.

Beskrivning av byggplatserna.

Byggplats 1

Byggplats 1 söder om Sergius vik.

Stranden vid byggplatsens östra udde är en rundhäll av ljusgrå granit, som stiger ca 5 meter över havet. Klippans strand är rätt brant och ställvis finns det små stup. Den rundade toppen är rätt liten och på skogssidan bildar berget en plåtå där det finns spridda större stenar.

Ovanför klippan växer en gles och fullvuxen hällmarkstallskog med enstaka glesa granar längre in från stranden. Tallarna är bara ca tio meter höga och flera av dem har knotiga toppar, de äldsta verkar ha funnits här i flera hundra år medan de med rak stam är betydligt yngre och ca 20 - 30 cm vid basen. Lavarna och mossorna, främst väggmossa, dominerar på marken, på de torra ställena och fältskiktet har spridda blåbärs- och lingonris. I buskskiktet finns det glest med enar. Denna skogstyp är dominerande över hela byggplatsen.

Stranden vis byggplatsen består främst av klippor men ca. 60 m från udden tar klippan slut och övergår i en strand med stora stenar, där någon för länge sedan röjt en hamnplats. De stora stenarna har flyttats åt sidorna så att två korta vågbrytare har bildats och en grund strand med småsten mellan dem. Stranden har antagligen tidigare använts vid boskapstransport eller vedlastning.

Den är tänkt att, i framtiden, fungera som bastustrand.

Väster om detta finns en låg, några meter bred, sandig strandäng där bland annat salttåg och gulkämpar dominerar.

Inga sällsynta arter har kunnat konstateras på byggplats 1.

Den övervägande känslan är en mossig gles bergstallskog med glest blåbärsris och spridda små krokiga enar.

Byggplats 2

Byggplats 2 norr om Sergius vik.

Norra uddens östra ända har stupig klippstrand och djupt vatten vid stranden. Det är den enda stupiga stranden på ön. Det växer några exemplar av klofibbla (*Crepis tectorum*) i sprickorna i klippan.

Ovanför klippan växer det enar och krokiga tallar innan själva skogen vidtar. Skogen är en gles tallskog med främst fullvuxna tallar som växer raka och så tätt att de saknar nedre grenar. Marken är rätt jämn, inte full med stora stenar. I fältskiktet växer det blåbär och ett glest bestånd av örnbräken (*Pteridium aquilinum*). På torra ställen finns det kruståtel (*Avenella flexuosa*).

Stranden mot Sergius vik är rätt smal och brant. I övre kanten, som är ca två meter ovan vattenytan, verkar det vara morän medan själva stranden växlar mellan klapperstrand och strand med stora stenar, ställvis kommer också klippan fram.

Årligen häckar 2 till 7 ådor på udden.

Inga sällsynta arter har kunnat konstateras på byggplats 2.

Den övervägande känslan är en mossig gles och vuxen tallskog som kantas av enar.

14.12.2024

Kristofer Bondestam

Filosofie magister i biologi från Helsingfors universitet.

Lektor i biologi, geografi och hälsokunskap vid Virkby gymnasium